

*Peter Čuka, Bohuslava Gregorová*

## CECHY I KIERUNKI URBANIZACJI TURYSTYCZNEJ NA SŁOWACJI – PRZYKŁAD STACJI NARCIARSKIEJ DONOVALY

*Zarys treści:* Celem artykułu jest przedstawienie zjawiska urbanizacji turystycznej na obszarze słowackiego ośrodka turystycznego Donovaly. Kształtowanie się turystycznych struktur przestrzennych w rezultacie procesu zagospodarowania wsi na cele turystyczno-rekreacyjne w XX w. omówiono na podstawie wyników badań terenowych i kartograficznych studiów porównawczych. Rezultaty badań podkreślają złożoność zjawiska urbanizacji turystycznej na analizowanym obszarze, ukazują także jej charakterystyczne cechy ilościowe i jakościowe.

*Słowa kluczowe:* urbanizacja turystyczna, turystyka narciarska, Donovaly, Słowacja

*Key words:* tourist urbanization, ski tourism, Donovaly, Slovakia

### Wstęp

Od początku lat 90. XX w. na Słowacji zachodzą istotne przeobrażenia w sektorze turystycznym. Kraj dysponuje dużym potencjałem do rozwoju różnych form turystyki, zarówno z punktu widzenia walorów, jak i zagospodarowania turystycznego (Mariot 1983; *Regionalizácia...* 2005; Rosič, Klamár 2009). Mimo to w porównaniu z sąsiednimi państwami, takimi jak: Austria, Czechy czy Węgry, które stanowią niejako regionalną konkurencję, zagraniczny ruch przyjazdowy jest słabiej rozwinięty (Klamár 2008; Matlovič i in. 2009; Michaeli i in. 2010).

Współcześnie najbardziej dostrzegalnym aspektem rozwoju turystycznego kraju jest proces zagospodarowania turystycznego będący ważnym czynnikiem szeroko pojmowanego procesu urbanizacji. W ostatnich dwóch dziesięcioleciach procesy urbanizacji turystycznej na obszarach górskich Słowacji były uwarunkowane czterema czynnikami, a mianowicie:

- a) rozwojem infrastruktury turystycznej w celu zwiększenia przyjazdów turystów zagranicznych do najbardziej atrakcyjnych ośrodków i obszarów turystycznych kraju (Tatry, uzdrowiska, ośrodek Donovaly);

- b) zamiarem przyciągnięcia do ośrodków turystycznych nie tylko turystów, ale także stałych mieszkańców m.in. poprzez budowę licznych domów apartamentowych, pełniących zarówno funkcję mieszkalną, jak i potencjalnie oferujących miejsca do wynajęcia przez turystów;
- c) podejmowaniem do 2009 r. licznych inwestycji w sektorze turystycznym przez krajowe koncerny gospodarcze, takie jak np: „J&T”, „Penta”, które od lat 90. XX w. zmieniły strategię inwestycyjną i przeszły od sektora przemysłowego, poprzez tworzenie centrów biznesowych w metropoliach (koniec XX w.) do rozbudowy ośrodków turystycznych (m.in. Brusno-kúpele) czy Tatry Mountain Resorts s.r.o., główny inwestor w ośrodkach narciarskich – Tatranská Lomnica (Tatrzańska Łomnica), Starý Smokovec (Stary Smokowiec), Liptovská Teplička w Wysokich Tatrach i Jasna w Niżnych Tatrach;
- d) uzyskanie statusu miasta przez ośrodki turystyczne – tzw. formalna urbanizacja turystyczna; przykładem jest miasto Vysoké Tatry obejmujące 15 tatrzańskich ośrodków turystycznych: Podbanské, Štrbské Pleso (Szczyrbskie Jezioro), Vyšné Hágy, Nová Polianka, Tatranská Polianka, Tatranské Zruby, Nový Smokovec, Starý Smokovec, Horný Smokovec, Dolný Smokovec, Tatranská Lesná, Tatranská Lomnica, Tatranské Matliare, Kežmarské Žľaby, Tatranská Kotlina ([www.tatry.sk](http://www.tatry.sk)).

Za cel pracy przyjęto przedstawienie zasięgu przestrzennego oraz cech procesu urbanizacji turystycznej w ośrodku turystycznym Donovaly na Słowacji. Dla jego realizacji posłużono się analizą porównawczą zmian zagospodarowania badanego obszaru w ujęciu historycznym, z wykorzystaniem dokumentacji kartograficznych z lat 1930 i 1986, uzupełnionych o inwentaryzację terenową stanu obecnego (2010 r.). Wykorzystano także dane Słowackiego Urzędu Statystycznego i Urzędu Gminy Donovaly na temat stanu demograficznego i zatrudnienia mieszkańców wsi. Omawiana problematyka nawiązuje do wcześniejszych badań autora z 1991 r. (por. Čuka, Baran 1991).

## Rozwój wsi Donovaly jako ośrodka turystycznego

Wieś (gmina) Donovaly, położona w obrębie Przełęczy Donovaly, jest oddalona 25 km na północny wschód od Bańskiej Bystrzycy – stolicy województwa (*kraju*). Przełęcz posiada międzynarodowe znaczenie transportowe. Prowadzi przez nią droga E 77 łącząca Budapeszt z Bańską Bystrycą i Krakowem. Powstanie i rozwój gminy jest historycznie związane z pozyskiwaniem drewna i produkcją węgla drzewnego (Čuka 1996, 2007). W rozwoju turystyki w Donovalach, w ujęciu historycznym, można wyróżnić cztery etapy.

– Etap pierwszy: pojawienie się ruchu turystycznego

Tereny wokół Przełęczy Donovaly oraz okoliczne zalesione wzgórza były atrakcyjne dla narciarstwa oraz turystyki pieszej. Za początek rozwoju ruchu turystycznego w gminie Donovaly przyjmuje się 1936 r., kiedy powstał pierwszy obiekt noclegowy (hotel Šport).

– Etap drugi: początki rozwoju turystyki masowej

Warunki do rozwoju turystyki o charakterze masowym na omawianym obszarze zaistniały wraz z oddaniem do użytku w 1956 r. drogi tranzytowej E 77, która połączyła Bańską Bystrycę i Ružomberok (Ružomberok). W rezultacie powstały pierwsze wyciągi narciarskie i pensjonaty górskie. Rozpoczęto także wydzielanie prywatnych działek letniskowych pod zabudowę drugich domów. Etap ten można odnieść do

procesu asymilacji i początku kolonizacji turystycznej według koncepcji przestrzeni turystycznej S. Liszewskiego (1995).

– Etap trzeci: kształtowanie się wolnego rynku w sektorze turystycznym (lata 1989–1995)

Początek lat 90. XX w. charakteryzuje stopniowe wprowadzanie zasad wolnego rynku do funkcjonowania sektora turystycznego. Głównym czynnikiem jego zmian był proces prywatyzacji zachodzący w rezultacie zmian ustrojowych, gospodarczych i społecznych. Zdynamizowało go powstanie w 1993 r. Słowacji, mimo kryzysu gospodarczego w połowie lat 90. XX w. i spadku liczby przyjazdów dotychczasowych gości zagranicznych, przede wszystkim Węgrów, Polaków, Jugosłowian, Niemców (z byłego NRD), a także Czechów.

– Etap czwarty: rozwój infrastruktury turystycznej z wyraźnym procesem urbanizacji turystycznej (okres po 1996 r.)

Ten etap cechuje znaczny przyrost obiektów infrastruktury turystycznej w obrębie przełęczy, co doprowadziło prawie do całkowitego jej zagospodarowania (zabudowania). Rozbudowa na dużą skalę obiektów turystycznych i rekreacyjnych, takich jak: hotele, pensjonaty, drugie domy (*chaty*), działki letniskowe, parkingi oraz inne obiekty usługowe i techniczne, spowodowała trwałe zmiany w użytkowaniu ziemi i nieodwracalną urbanizację tego obszaru.

W rezultacie zagospodarowania na cele turystyczne przełęczy Donovaly uległ zatarciu pierwotny układ osadniczy wsi, na który składały się pochodzące z XVII i XVIII w. odosobnione osady – Donovaly, Hanesy, Mišúty, Mistríky, Bully, Polianka i Sliačany, których mieszkańcy zajmowali się wyrobem węgla drzewnego. Wieś Donovaly, założona w 1618 r., przed rozwojem turystycznym reprezentowała typowy przykład osadnictwa rozproszonego. Obecnie w wyniku rozwoju osadniczego wspomniane przysiółki (osady) stanowią jedną przestrzenną całość.

Oprócz zabudowy hotelowej, pensjonatów i wyciągów narciarskich, od początku XXI w. w obrębie przełęczy następuje rozwój budownictwa apartamentowego („górskich apartamentów”). Mieszkania te pełnią przede wszystkim funkcję rekreacyjną, ponieważ ich właściciele na stałe mieszkają poza wsią, np. w Bratysławie czy Bańskiej

Tab. 1. Liczba stałych mieszkańców i miejsc pracy we wsi Donovaly w latach 1930–2010

Table 1. Number of permanent residents and number of jobs in Donovaly village in years 1930–2010

Rok/Year	Liczba mieszkańców Population	Szacunkowa liczba miejsc pracy Estimated number of jobs
1930	603	100
1950	511	35
1980	190	120
1991	132	180
2010	162	450

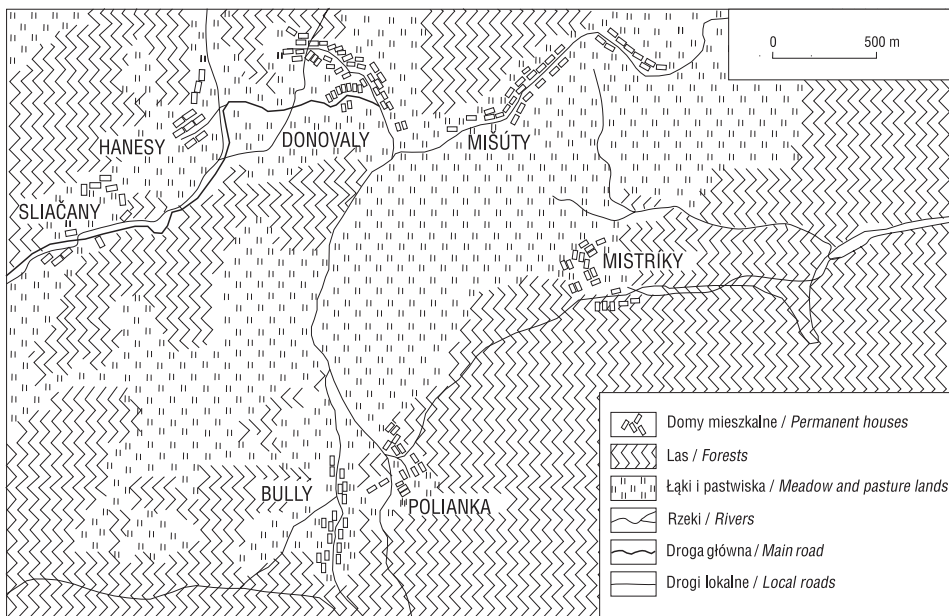
Źródło: [www.statistics.sk](http://www.statistics.sk); dane urzędu gminy Donovaly.

Source: [www.statistics.sk](http://www.statistics.sk); Donovaly municipal office data.

Bystrzycy. Z tego względu nie można uważać powstawania tego typu obiektów za czynnik wzrostu stałego zaludnienia wsi. Z demograficznego punktu widzenia znacznie ważniejszą rolę w tym względzie odgrywa przyrost liczby osób związany z miejscami pracy w sektorze turystycznym i budownictwie (tab. 1). Napływ ludności do pracy ma w dużym stopniu charakter sezonowy. Potwierdzają to m.in. badania przeprowadzone w 1995 r. (Čuka 2003), które wskazywały, że w ogólnej liczbie pracowników zamieszkałych we wsi Donovaly aż 65,7% stanowili pracownicy sektora turystycznego. Z kolei wśród wszystkich zatrudnionych prawie połowę (44%) stanowiły osoby przyjezdne, wśród których 149 regularnie dojeżdżało z Bańskiej Bystrzycy i Ružomberoka (Čuka 2003). Współcześnie rozwój turystyczny wsi jest wspomagany poprzez organizację wydarzeń sportowych i kulturalno-rozrywkowych (ang. *events*), wśród których do najważniejszych należą międzynarodowe Wyścigi Psich Zaprzęgów.

## Główne cechy urbanizacji turystycznej

Najbardziej widoczną zmianą krajobrazową, jaką wywołała urbanizacja turystyczna jest zabudowanie wolnych terenów między poszczególnymi domami i przysiółkami.



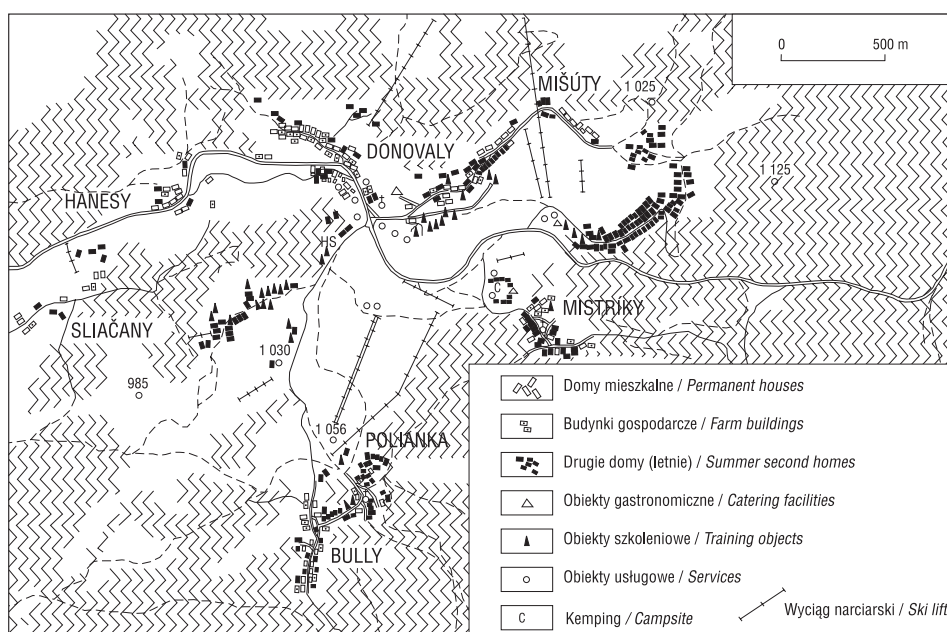
Ryc. 1. Zabudowa wsi Donovaly w 1930 r.

Figure 1. Buildings in Donovaly village in 1930

Źródło: Čuka (2003).

Source: Čuka (2003).

Zmiany te są dostrzegalne, porównując stany zagospodarowania Przełęczy Donowały w latach 1930, 1985 i 2010, przedstawione na ryc. 1, 2 i 3. W 1930 r. na badanym obszarze występowała jedynie zabudowa mieszkaniowa i gospodarcza. W 1985 r. na terenie miejscowości znajdowało się 107 domów mieszkalnych oraz 233 obiekty bazy noclegowej. Proporcje te uległy dalszej zmianie do 2010 r., kiedy we wsi zinventaryzowano już jedynie 89 domów mieszkalnych, 25 domów apartamentowych oraz 286 obiektów bazy noclegowej, w tym 38 hoteli i pensjonatów. Pojemność recepcyjna ogólnodostępnej bazy noclegowej liczy obecnie (2010 r.) około 3,2 tys. miejsc, z kolei liczbę miejsc w prywatnych domach letniskowych (*chаты*) można szacować na około 2,4 tys. ([www.parksnow.sk](http://www.parksnow.sk)). Ogółem pojemność recepcyjna Przełęczy Donowały w 2010 r. wynosiła około 5,6 tys. miejsc noclegowych, co daje temu obszarowi jedną z czołowych pozycji pośród górskich ośrodków turystycznych kraju. Równoległe z budowaniem nowych hoteli i pensjonatów prowadzono modernizację terenów narciarskich w kierunku zwiększania przepustowości wyciągów. W 1985 r. łączna przepustowość wszystkich urządzeń wyciągowych liczyła 10,5 tys. osób/godz. W sezonie 2009/2010 wynosiła już 14,1 tys. osób/godz. Atrakcyjność terenów narciarskich znacznie wzrosła wraz z oddaniem do użytku kolei gondolowej.



Ryc. 2. Zabudowa wsi Donowały w 1985 r.

Figure 2. Buildings in Donovaly village in 1985

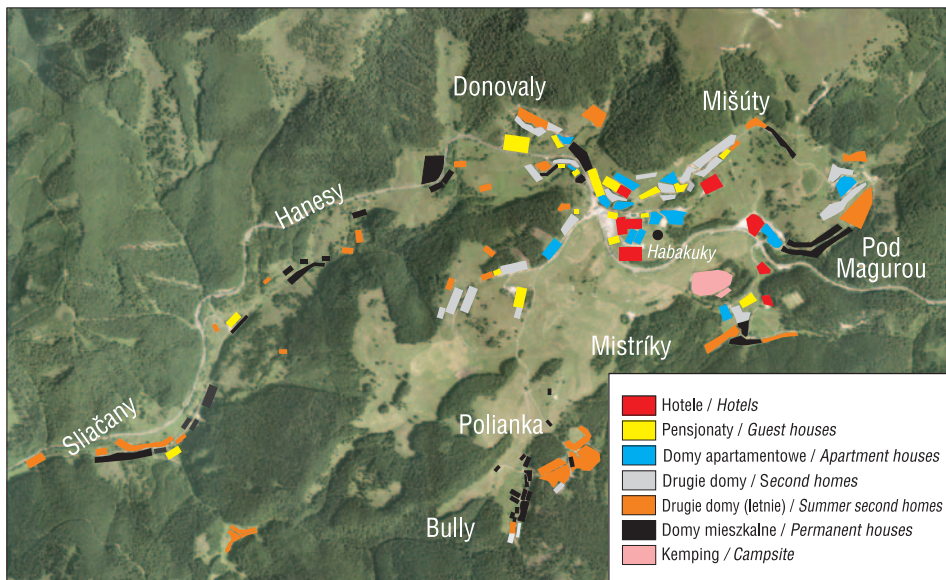
Źródło: Čuka (2003).

Source: Čuka (2003).

Proces urbanizacji turystycznej należy analizować zarówno z punktu widzenia zmian ilościowych, jak i jakościowych (Kurek 2007). Mając na uwadze cechy jakościowe, można wskazać w ośrodku Donovaly te elementy zagospodarowania, które wzbogacają jego atrakcyjność krajobrazową oraz te, których wyraz architektoniczny i lokalizacja wpływają negatywnie na jakość przestrzeni. Niestety, wiele nowo powstałych obiektów turystycznych nie nawiązuje do tradycyjnej zabudowy i jest źle wkomponowana w górski krajobraz. Zastosowane w trakcie projektowania różnorodne rozwiązania architektoniczne nie są wzajemnie „sprzężone“ i nie tworzą jednolitej całości, co powinno być jednym z warunków prawidłowego i harmonijnego zagospodarowania (Staffa 2007). Problematyczna jest także forma i morfologia nowo postawionych obiektów turystycznych i apartamentowych. Wątpliwe pod względem estetyki krajobrazu jest konstruowanie wolno stojących budynków wielkokubaturowych, które nie tylko stwarzają subiektywne wrażenie „zbyt dużych“, ale przede wszystkim zasłaniają naturalne panoramy widokowe Niżnych Tatr, Wielkiej Fatry i Gór Starohorskich. Z kolei pozytywnie można ocenić rekonstrukcję i rewitalizację zabytkowego hotelu Šport oraz powstanie parku tematycznego bajkowej osady „Habakycy“ z myślą o przyciągnięciu rodzin z dziećmi i łączeniu oferty turystyki narciarskiej z rozrywką i zabawą.

## Wnioski

- Z przedstawionych badań na temat przebiegu i cech procesu urbanizacji turystycznej na obszarze przełęczy i wsi Donovaly można wysunąć następujące wnioski:
- urbanizacja turystyczna, rozumiana jako proces trwałego zagospodarowania terenu na cele realizacji potrzeb turystycznych, zachodzi intensywnie na badanym obszarze od połowy lat 90. XX w. i wyraża się powstawaniem obiektów zakwaterowania zbiorowego oraz indywidualnych obiektów rekreacyjnych w formie drugich domów i mieszkań apartamentowych;
  - w porównaniu do Wysokich Tatr, gdzie głównym czynnikiem urbanizacji było ustanowienie obszaru miejskiego Vysoké Tatry o powierzchni 398 km<sup>2</sup>, w obrębie przełęczy Donovaly proces ten jest stymulowany przez korzystne warunki dla rozwoju turystyki narciarskiej oraz dobrą dostępność komunikacyjną w stosunku do dużych ośrodków miejskich zachodniej części Słowacji;
  - skala przestrzenna zmian użytkowania ziemi na skutek rozwoju infrastruktury turystycznej i sportowo-rekreacyjnej w obrębie przełęczy Donovaly jest znacznie mniejsza niż w innych regionach turystycznych świata (kraje alpejskie, wybrzeże Morza Śródziemnego), ale wyraża ona specyfikę warunków lokalnych (np. ograniczone zasoby przestrzeni wsi – 17 km<sup>2</sup>) i odpowiada aktualnym potrzebom oraz możliwościom nabywczym rynku krajowego;
  - urbanizacja turystyczna na badanym obszarze jest procesem dynamicznym, zarówno w odniesieniu do jej cech ilościowych i rozmiarów zmian użytkownika ziemi, jak też z punktu widzenia możliwości funkcjonalnego i jakościowego przystosowania obiektów do zmieniających się cech popytu turystycznego oraz innych społecznie uwarunkowanych potrzeb, np. związanych z pragnieniem posiadania mieszkania



Ryc. 3. Zabudowa wsi Donovaly w 2010 r.

Figure 3. Buildings in Donovaly village in 2010

Źródło: Čuka (2003).

Source: Čuka (2003).

- apartamentowego czy drugiego domu; w wymiarze przestrzennym jest zjawiskiem żywiołowym i nieuporządkowanym;
- e) dla pełnego rozpoznania przebiegu procesu urbanizacji turystycznej jest konieczne stosowanie różnych podejść badawczych i analitycznych, uwzględniających zmiany ilościowe i jakościowe w zakresie przekształceń funkcjonalnych, społeczno-demograficznych, krajobrazowych, użytkowania ziemi i morfologii poszczególnych jednostek osadniczych zachodzących na skutek rozwoju infrastruktury turystycznej.

## Literatura

- Čuka P., Baran V., 1991, *Socioekonomicko – geografické aspekty formovania rekreačnej obce Donovaly*, Acta Facultatis Pedagogicae, Banská Bystrica, SPN Bratislava, 43–63.
- Čuka P., 1996, *Przemiany sieci osadniczej w regionie Starohorských vrchov w Słowacji*, Turyzm, 6, 2, 21–38.
- Čuka P., 2003, *Priestorové zákonitosti vzniku a vývoja cestovného ruchu v Starohorských vrchoch*, [w:] *Vybrané priestorové zákonitosti na území Starohorských vrchov*, Geografické štúdie, 9, FPV, UMB, Banská Bystrica, 104–164.
- Čuka P., 2007, *Priestorová dynamika infraštruktúry cestovného ruchu v Banskej Bystrici a v jej rekreačnom zázemí*, Geografické štúdie, 14, FPV, UMB, Banská Bystrica.
- Klamár R., 2008, *Slovakia and analysis of its disparities*, Folia Geographica 12, Přírodní vědy, special issue for the 31st IGU congress, Tunis 2008, 47, 145–161.
- Kurek W. (red.), 2007, *Turystyka*, Wyd. Nauk. PWN, Warszawa.
- Liszewski S., 1995, *Przestrzeń turystyczna*, Turyzm, 5, 2, 7–19.
- Mariot P., 1983, *Geografia cestovného ruchu*, Veda Bratislava.
- Matlovič R., Michaeli E., Čuka P., 2009, *Projekt rozvoja cestovného ruchu Prešovského samosprávneho kraja pre IPC*, IPC – Košická univerzita Košice.
- Michaeli E., Matlovič R., Ištók R., 2010, *Regionálny rozvoj pre geografov*, Vydavateľstvo Prešovskej univerzity, Prešov.
- Regionalizácia cestovného ruchu v Slovenskej republike*, 2005, Ministerstvo hospodárstva SR, Ústav Turizmu, FO Art.
- Rosič M., Klamár R., 2009, *The potential of tourism in the Prešov county regions*, Folia Geographica 14, Přírodní vědy, 49, Vydavateľstvo Prešovskej univerzity, Prešov, 249–270.
- Sabolová E., 2010, *Vybrané predpoklady rozvoja cestovného ruchu v obci Ždiar*, Zborník II medzinárodnej konferencie doktorandov o geoturizme. TU Košice, Fakulta baníctva, ekológie, riadenia a geotechnológií, 29–36.
- Staffa M., 2007, *Szlaki i schroniska – integralne elementy zagospodarowania turystycznego w górach*, [w:] *Szlaki turystyczne a przestrzeń turystyczna*, Materiały z konferencji, PTTK Warszawa.
- [www.parksnow.sk](http://www.parksnow.sk)
- [www.sacr.sk](http://www.sacr.sk)
- [www.statistick.sk](http://www.statistick.sk)
- [www.tatry.sk](http://www.tatry.sk)



## Characteristics and directions of tourism urbanization in Slovakia – the example of Donovaly ski resort

### Summary

The article describes processes of recreational urbanization on the example of the important recreational centre Donovaly in Slovakia. The aim of the article is to review these processes by verification of historical and geographical analyses and by field research. The article also accentuates some qualitative characteristics.

In the last two decades, the following four fundamental factors contributed to the formation of the phenomenon, which can be specified as the recreational urbanization in Slovakia:

- 1) Great ambitions to attract foreign tourists to the most attractive recreation centres – especially to spa centres, to the Vysoké Tatry mountains and also to the recreation centre Donovaly. These ambitions effectuated, besides management activities, an especially intense development of infrastructure and superstructure of tourism.
- 2) Some recreation centres aimed not only at an increase of number of tourists, but also an increase of number of residents. This aim was to be performed by support of residence, by building apartment houses that were supposed to be something between a flat and a residence and which could be suitable for recreational rental.
- 3) In 2009 (before the financial crisis), there was another factor of recreational urbanization: investments in tourism projects by big investment corporations. Corporations like J&T and Penta changed their investments areas from financing industry projects (in the 1990's) to tourism projects, like financing business centres in metropolitan areas, spa projects etc. (e.g. reconstruction of spa Brusno, Tatry mountain resorts s.r.o.).
- 4) The last, but not irrelevant factor of recreational urbanization is the establishment of city status for the recreational centre Vysoké Tatry. The city status from 1990 was enhanced by a status of spa. The town Vysoké Tatry became formally a city and completed the process of „formal recreational urbanization” in Slovakia.

*Peter Čuka*

*Fakulta humanitných a prírodných vied*

*Prešovská univerzita v Prešove*

*ul. 17 novembra č. 1*

*081 16 Prešov, Slovenska*

*Bohuslava Gregorová*

*Fakulta prírodných vied*

*Univerzita Mateja Bela*

*ul. Tajovského 40*

*974 01 Banská Bystrica, Slovenska*

Fot. 1. Hotel Šport w 1987 r.  
(fot. P. Čuka)

*Photo 1. Šport Hotel in 1987  
(by P. Čuka)*



Fot. 2. Hotel Šport po modernizacji  
(stan w 2010 r.) (fot. P. Čuka)

*Photo 2. Šport Hotel after modernisation  
(current state in 2010) (by P. Čuka)*



Fot. 3. Hotel rezydencyjny – osada  
Mišúty, 2010 r. (fot. P. Čuka)

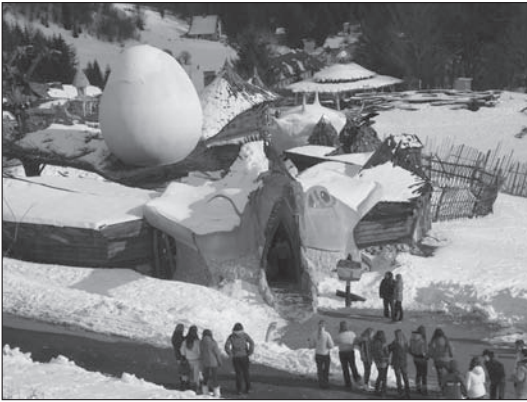
*Photo 3. Residential hotel, Mišúty village,  
2010 (by P. Čuka)*





Fot. 4. Osada Mišúty w 1987 r.  
(fot. P. Čuka)

*Photo 4. Mišúty village in 1987  
(by P. Čuka)*



Fot. 5. Osada bajkowa *Habakuky*  
(fot. P. Čuka)

*Photo 5. Fairy tale village Habakuky  
(by P. Čuka)*