

## PRZYJAZDOWY RUCH TURYSTYCZNY W WOJEWÓDZTWIE PODKARPACKIM W 2009 R.

Krzysztof Szpara

*Katedra Geografii, Wyższa Szkoła Informatyki i Zarządzania w Rzeszowie*

### Wstęp

Województwo podkarpackie jest bardzo zróżnicowanym pod względem przyrodniczym i kulturowym obszarem Polski. Współczesny jego wizerunek kształtowało pogranicze, na którym te ziemie „od zawsze” funkcjonowały. Decyduje to o jego atrakcyjności i umożliwia rozwój wielu typów i form turystyki. Wyróżniającymi się formami turystyki poznawczej są turystyka przyrodnicza (*nature tourism, wildlife tourism*) i kulturowa (*cultural heritage tourism*), w tym coraz bardziej popularna turystyka kulinarna. Ze względu na typowo rolniczy charakter znacznej części województwa, szczególnie istotną dla regionu formą turystyki wypoczynkowej jest turystyka wiejska, w tym agroturystyka (Szpara, Skała 2010b).

W skali kraju województwo podkarpackie należy do regionów o średnim natężeniu krajowego ruchu turystycznego. Jednak w latach 2006–2007 było to jedyne województwo przygraniczne (drugie spośród województw południowej części Polski), w którym zanotowano wzrost (choć niewielki) ruchu turystycznego (Skała, Szpara, 2010b).

Potencjał turystyczny województwa podkarpackiego jest niewątpliwie znaczny (Skała, Szpara 2010a). Wielokrotnie w literaturze podkreślano jego wagę, a pochlebnie w tej kwestii wypowiadają się również sami turyści. Z myślą o nich przygotowane są różnorodne produkty turystyczne. Mają one spełnić ważną rolę w rozwoju funkcji turystycznej w regionie.

Produktu takiego nie można jednak przygotowywać „po omacku”. Powinien być on tworzony z myślą o konkretnej grupie docelowej klientów. Dlatego właśnie tak istotne są regionalne badania ruchu turystycznego. Przedsiębiorcy pracujący w branży turystycznej mogą się z nich wiele dowiedzieć na temat miejsca zamieszkania, wieku, płci, zawodu, zainteresowań i wielu innych cech osób odwiedzających region. Opinia turystów na temat różnych elementów zagospodarowania turystycznego może być pomocna przy podejmowaniu ważnych decyzji na różnych szczeblach zarządzania. Wiedza o miejscach zamieszkania wypoczywających na terenie województwa osób wskaże najbardziej zasadne kierunki działań promocyjnych.

S. Liszewski i B. Włodarczyk (2009) zwracają uwagę na jeszcze jeden bardzo ważny aspekt tego typu badań. Ich wyniki mogą posłużyć do podjęcia próby delimitacji funkcjonalnych regionów turystycznych. Być może będzie to podstawą do stworzenia nowej regionalizacji turystycznej Polski.

Mając na względzie potrzebę uzyskania wiedzy na temat struktury ruchu turystycznego w regionie, Departament Turystyki Urzędu Marszałkowskiego Województwa Podkarpackiego podjął decyzję o przeprowadzeniu regionalnych badań ruchu turystycznego.

## **Badania ruchu turystycznego w Polsce**

W Polsce już w okresie międzywojennym pracowano nad metodologią prowadzenia regionalnych badań ruchu turystycznego (np. S. Leszczycki). W toku były również badania empiryczne w tym zakresie. W związku z tym, że prowadzili je głównie pracownicy pierwszego akademickiego ośrodka naukowo-dydaktycznego w Polsce, jakim było Studium Turyzmu Uniwersytetu Jagiellońskiego w Krakowie, badania te skupione były na południowej Polsce i dotyczyły przestrzenno-geograficznych aspektów ruchu turystycznego (Alejziak, 2009).

Badania nad ruchem turystycznym były kontynuowane również po drugiej wojnie światowej. Mierzono jego wielkość i strukturę rodzajową, a także czas trwania i częstotliwość podejmowanych wyjazdów oraz ich zasięg przestrzenny. Poznawano również strukturę społeczno-demograficzną jego uczestników. W ostatnich kilku latach regionalne badania ruchu turystycznego i konsumpcji turystycznej przeprowadzono w sześciu województwach: dolnośląskim, kujawsko-pomorskim, łódzkim, małopolskim, pomorskim oraz śląskim (Alejziak, 2009). W 2009 r. do tej małej grupy dołączyło województwo podkarpackie.

Badania były wykonywane przez różne ośrodki naukowe (Uniwersytet Łódzki, UMK w Toruniu, Wyższa Szkoła Informatyki i Zarządzania w Rzeszowie), instytucje (np. Instytut Turystyki, firma *MillwardBrown SMG/KRC*) i międzyuczelniane zespoły badawcze (np. Krakowski Międzyuczelniany Zespół Ekspertów Małopolskiej Organizacji Turystycznej, w którego skład wchodzi pracownicy AWF w Krakowie i Uniwersytetu Ekonomicznego).

W 2009 r. W. Alejziak (2009) za pomocą „Formularza metodologicznego regionalnych badań ruchu turystycznego i konsumpcji turystycznej” zebrał i usystematyzował wiedzę na temat regionalnych badań turystycznych. Zbadał on uwarunkowania realizacji oraz metodykę badań, a w szczególności metody i techniki badawcze stosowane w różnych ośrodkach.

## **Badania ruchu turystycznego w województwie podkarpackim**

Do 2009 r. nie prowadzono w województwie podkarpackim kompleksowych badań ruchu turystycznego. Były natomiast realizowane różne badania, które dawały tylko przybliżony obraz tego zjawiska.

Obecnie Urząd Statystyczny w Rzeszowie wydaje (w ramach serii „Informacje i Opracowania Statystyczne”) publikację „Turystyka w województwie podkarpackim”. Do tej pory ukazały się 3 tomy – za lata 2004, 2005–2007 i 2008–2009. Jednak badania i publikacje Urzędu Statystycznego, chociaż bardzo ważne, są coraz mniej wiarygodne. Nie ma on żadnego wpływu na to, z ilu podmiotów spłyną do niego dane. Druki KT-1 powinny być przekazywane przez gestorów bazy noclegowej do odpowiednich służb statystycznych co miesiąc, jednak ci, nie widząc wymiernych efektów tych działań, często ich w ogóle nie przekazują. Ponadto niektórzy turyści nie nocują na terenie województwa lub nocują w bazie nieobjętej oficjalną statystyką (mieszkania krownych i znajomych, tzw. „drugie domy”, gospodarstwa agroturystyczne i inne kwatery prywatne). Należy także pamiętać, że pewna część noclegów udzielana jest w tzw. szarej strefie.

Z tych powodów publikowane obecnie dane statystyczne są obciążone dużym błędem (czasami ok. 70%). W. Alejziak (2009) podaje za A. Matczakiem (1990), że szacunki na temat całkowitej wielkości ruchu turystycznego w różnych regionach Polski mogą się różnić nawet o 300%.

Województwo podkarpackie graniczy od południa ze Słowacją, a od wschodu z Ukrainą. Ponadto na jego terytorium znajduje się międzynarodowy port lotniczy Jasionka koło Rzeszowa. W związku z tym ważnym elementem badań ruchu turystycznego są przekroczenia granicy państwa. Dane takie gromadzi Straż Graniczna i Służba Celna. W 2010 r. Główny Urząd Statystyczny oraz Urząd Statystyczny w Rzeszowie, we współpracy z wyżej wymienionymi służbami, przygotowały interesującą publikację *Ruch graniczny oraz przepływ towarów i usług na granicy polsko-ukraińskiej w 2009 r.* Badania te mają być kontynuowane na całej zewnętrznej granicy Unii Europejskiej w Polsce.

Badania ruchu turystycznego prowadzi również Instytut Turystyki, jednak i one często są obciążone dużym błędem.

Wiele interesujących informacji może dostarczyć analiza liczby sprzedanych biletów wstępu do muzeów, skansenów, parków narodowych, tras podziemnych itp. W niektórych przypadkach dane te nie dotyczą całego roku, ponieważ bilety wstępu

obowiązują tylko od wiosny do jesieni (np. w Bieszczadzkiem Parku Narodowym). Jednak w tym przypadku nie ma to większego znaczenia, gdyż ruch turystyczny w górskiej części województwa podkarpackiego charakteryzuje się wyraźną sezonowością. W parku tym prowadzone są również badania struktury ruchu turystycznego. Ich wyniki są publikowane w „Rocznikach Bieszczadzkich” (Prędkie, 2009).

Wiedzę na temat wielkości i struktury ruchu turystycznego w województwie podkarpackim wzbogacają również badania prowadzone w różnych ośrodkach naukowych. Dotyczyły one m.in. zjawiska turystyki wiejskiej w Bieszczadach Wysokich (Szpara, 2006), struktury kadry przewodników turystycznych i pilotów wycieczek (Szpara, Skała, 2008), ruchu turystycznego w zespole zamkowo-pałacowym w Łąncucie (Drupka, 2009) i na granicy polsko-ukraińskiej (Wagner, Koszałka, 2005), problematyki turystyki biznesowej (Szpara, Skała, 2010a) i innych problemów.

W 2009 r. na zlecenie Urzędu Marszałkowskiego Województwa Podkarpackiego, pracownicy Katedr Geografii, Gospodarki Turystycznej oraz Turystyki Rekreacji Wyższej Szkoły Informatyki i Zarządzania w Rzeszowie przeprowadzili studia pt. „Badanie przyjazdowego ruchu turystycznego w wybranych miejscach recepcji turystycznej województwa podkarpackiego w okresie V–IX 2009 roku”. Badaniami tymi kierował K. Szpara. Były to pierwsze w historii i do tej pory jedyne kompleksowe badania ruchu turystycznego w województwie<sup>1</sup>.

## Cel, metody, zakres przestrzenny i czasowy badań

Turystyka jest jednym z priorytetów rozwoju gospodarki województwa podkarpackiego. W związku z tym istnieje konieczność rozwoju marketingu turystycznego, którego nieodłącznym elementem są badania ruchu turystycznego. Celem badań było zbadanie struktury przyjazdowego ruchu turystycznego do województwa podkarpackiego. Badania te należy traktować jako pilotażowe, a zdobyte w trakcie ich realizacji doświadczenia zostaną wykorzystane w kolejnych, być może cyklicznych badaniach tego typu.

Badania terenowe były realizowane od 1 maja do 30 września 2009 r. Objęły one losowo wybrane osoby, znajdujące się na terenie województwa podkarpackiego, które zadeklarowały, iż stałe miejsce ich zamieszkania znajduje się poza regionem. Byli to zarówno uczestnicy indywidualnego, jak i grupowego ruchu turystycznego. Wybór punktów badawczych został dokonany w oparciu o trzy kryteria: wielkość ruchu turystycznego, zasadność dekoncentracji obszaru badań i koszty (budżet badań był ograniczony do 14 000 euro).

---

<sup>1</sup> Pełną wersję raportu można pobrać ze strony [http://www.wrota.podkarpackie.pl/res/tur/dokumenty/raport\\_ko\\_cowy\\_18\\_12\\_\\_\\_v1\\_0\\_.pdf](http://www.wrota.podkarpackie.pl/res/tur/dokumenty/raport_ko_cowy_18_12___v1_0_.pdf)

Za zasadne uznano potraktowanie priorytetowo terenu Bieszczadów, w których ustanowiono dwa punkty badawcze: obok schroniska na Połoninie Wetlińskiej oraz na koronie zapory w Solinie (ryc. 1). Ponadto badania prowadzono w Sanoku w Parku – Etnograficznym Muzeum Budownictwa Ludowego. We wschodniej części województwa na miejsce badań wyznaczono Zespół Zamkowo-Parkowy w Krasiczynie, na północy – Zespół Zamkowo-Parkowy w Baranowie Sandomierskim. W centralnej części województwa punkty badawcze wyznaczono w Muzeum-Zamku w Łąncucie oraz przy wejściu do Podziemnej Trasy Turystycznej w Rzeszowie. Wybór punktu badawczego w Rzeszowie był podyktowany prawdopodobieństwem objęcia badaniami osób odwiedzających region w celach służbowych i biznesowych.

Za szczególny punkt badawczy należy uznać lotnisko w Jasionce koło Rzeszowa. Z racji rozwoju międzynarodowej komunikacji lotniczej pomiędzy tym portem lotniczym a kilkoma miastami europejskimi oraz wieloletnim połączeniem lotniczym z Warszawą uznano, że terminal przylotowy stanowi dobry punkt dla badań osób przybywających do województwa tym środkiem komunikacji.

Zastosowano metodę wywiadu bezpośredniego, z wykorzystaniem uprzednio przygotowanego kwestionariusza ankietowego. Skorzystano z propozycji K. Borkowskiego, kierującego badaniami ruchu turystycznego w województwie małopolskim, aby zaadaptować kwestionariusz, który był stosowany podczas realizacji tamtejszych badań. Zespół badawczy przystał na tę propozycję, jednakże z racji obszerności kwestionariusza „krakowskiego” oraz pilotażowego charakteru badań w województwie podkarpackim, dokonał jego skrócenia. Zachowano jednak główne pytania. Chodziło o stwierdzenie możliwości porównania uzyskanych wyników, lub ich zagregowania, dla obu województw.



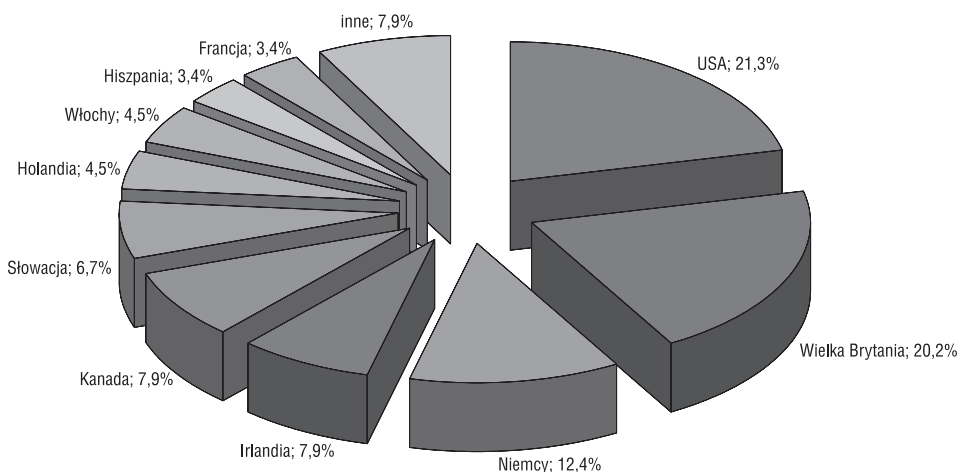
Ryc. 1. Rozmieszczenie badanych punktów koncentracji ruchu turystycznego w woj. podkarpackim

Źródło: *Badanie przyjazdowego ruchu turystycznego...*, 2009.

## Wyniki badań i wnioski

W wyniku badań uzyskano 2473 wypełnione kwestionariusze ankietowe. Do prac analitycznych dopuszczono 2417 z nich. W niniejszej części opracowania przedstawiono wybrane wyniki.

Jak wykazały badania, wśród odwiedzających atrakcyjne miejsca turystyczne regionu 95,8% stanowili mieszkańcy Polski, a tylko 4,2% przybysze z zagranicy (15 państw). Najwięcej cudzoziemców przybyło z USA (21,3%), Wielkiej Brytanii (20,2%) i Niemiec (12,4%) – w sumie była to ponad połowa (53,9%) turystów zagranicznych (ryc. 2). Wśród ankietowanych nie było nikogo z Ukrainy. Takie wyniki nie są zgodne z danymi GUS, który podaje, że wśród korzystających z bazy noclegowej województwa podkarpackiego najliczniejsi są właśnie Ukraińcy (ponad 30%), zaś dopiero dalsze miejsca zajmują turyści z Niemiec, Wielkiej Brytanii i Stanów Zjednoczonych. Należy jednak pamiętać, że badania nie były prowadzone w bazie noclegowej, tylko w atrakcyjnych miejscach turystycznych, a tam goście z Ukrainy zwykle nie docierali.



Ryc. 2. Struktura obcokrajowców odwiedzających atrakcyjne miejsca turystyczne woj. podkarpackiego

Źródło: *Badanie przyjazdowego ruchu turystycznego...*, 2009.

Spośród wszystkich ankietowanych obcokrajowców najczęściej odwiedziło Podziemną Trasę Turystyczną w Rzeszowie (48,3%), Muzeum-Zamek w Łańcucie (24,7%), Park Etnograficzny Muzeum Budownictwa Ludowego w Sanoku (11,2%) oraz Zespół Pałacowo-Parkowy w Baranowie Sandomierskim (9,0%). W oparciu o informacje uzyskane od ankietowanych można stwierdzić, że wśród tych cudzoziemców dość liczni byli Polacy mieszkający na stałe za granicą.

Turyści z Polski przybyli zaś z całego kraju (ryc. 3). Dominowali wśród nich mieszkańcy województw: małopolskiego (19,3%), mazowieckiego (16,8%), lubelskiego (14,5%) i śląskiego (10,8%). Stanowili oni łącznie zdecydowaną większość (61,4%) odwiedzających atrakcyjne miejsca turystyczne regionu.

Analiza przyjazdowego ruchu turystycznego przeprowadzona w oparciu o badanie kodów pocztowych na poziomie powiatów wykazała, że najwięcej osób przybyło do województwa podkarpackiego z Warszawy, Krakowa, Lublina, Łodzi, Tarnowa, Kielc, Wrocławia i Katowic.

Jak wykazały badania, wśród ankietowanych osób 17,5% stanowili turyści jednodniowi. Reszta (tj. 82,5%) skorzystała z przynajmniej jednego noclegu. Większość z badanych turystów przebywała w województwie stosunkowo krótko. Najczęściej od 3 do 6 dni. Niewiele ponad 20% badanych zadeklarowało pobyt trwający ponad 7 dni (ryc. 4).

Połowa obcokrajowców przybyła do województwa podkarpackiego po raz pierwszy. Na pozostałe odpowiedzi: „drugi raz”, „kilka razy” oraz „często” przypadało po kilkanaście procent ogółu odpowiedzi. Turyści z Polski najczęściej byli już kilka razy w tym województwie (35,1%), choć niewiele mniej stanowili ci przybyli po raz pierwszy (28,9%).

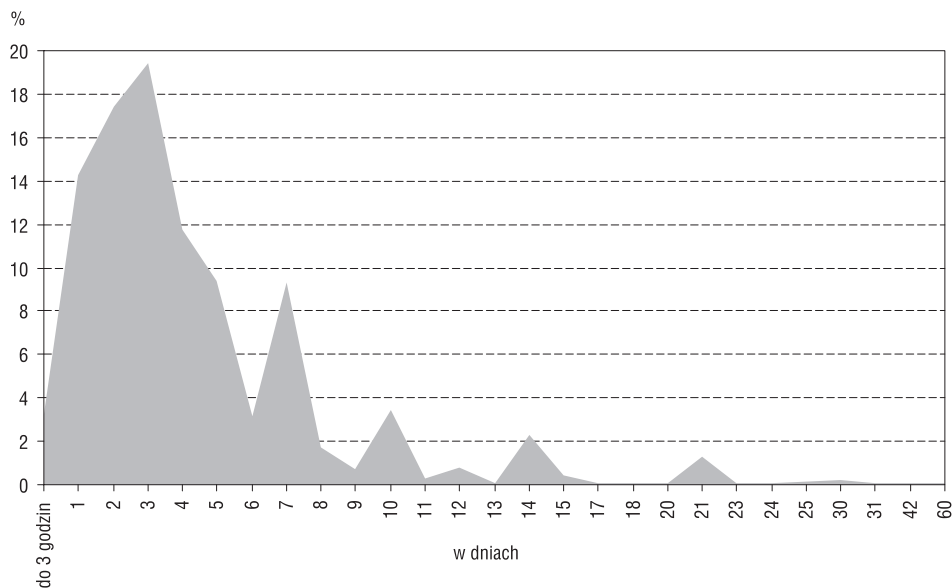
Ankietowani byli proszeni o wskazanie głównego (podstawowego) celu przyjazdu do województwa. Najczęściej (42,2%) był to wypoczynek (rozumiany jako bierny), a w dalszej kolejności: zwiedzanie zabytków (blisko 20%) oraz odwiedzin u krewnych i znajomych (prawie 10%) (ryc. 5). Ponad 9% odwiedzających przybywało, aby uczestniczyć w turystyce aktywnej, a walory przyrodnicze regionu były głównym celem podróży tylko dla 5,5% odwiedzających.

W odpowiedzi na pytanie dotyczące miejsc w województwie, które uczestnik badań już odwiedził lub do których zamierza dotrzeć, wymieniono aż 66 takich miejsc. W większości były to konkretne miejscowości, ale wskazywano również na większe obszary (np. Bieszczady, Bieszczadzki Park Narodowy, Góry Słonne), pojedyncze pasma lub szczyty (np. Otryt, Połonina Wetlińska, Bukowe Berdo, Tarnica), a także pojedyncze obiekty lub urządzenia (np. rezerwat skalny „Prządki”, kolejka bieszczadzka).



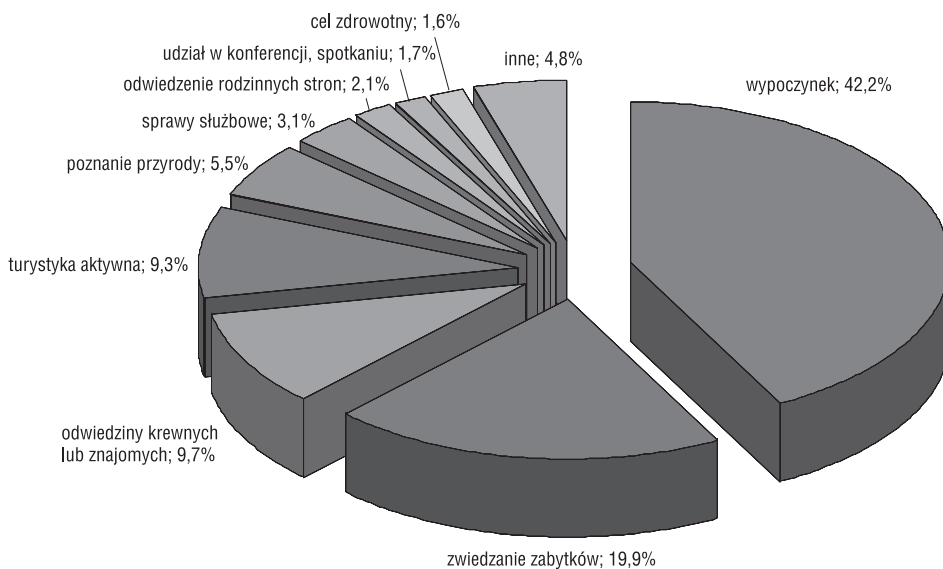
Ryc. 3. Miejsce zamieszkania Polaków odwiedzających woj. podkarpackie wg województw

Źródło: *Badanie przyjazdowego ruchu turystycznego...*, 2009.



Ryc. 4. Turystycy w atrakcyjnych miejscach turystycznych woj. podkarpackiego według czasu pobytu

Źródło: *Badanie przyjazdowego ruchu turystycznego...*, 2009



Ryc. 5. Główne cele pobytu odwiedzających woj. podkarpackie

Źródło: *Badanie przyjazdowego ruchu turystycznego...*, 2009.



Największą popularnością cieszyła się Solina (13,5%). Kolejne miejsca zajęły Rzeszów, Przemyśl, Sannok, Łańcut, Cisna, Polańczyk, Wetlina i Krasiczyn (ryc. 6). Generalnie dominowały miejscowości z Bieszczadów; po zsumowaniu odsetków odpowiedzi z pierwszych dziesięciu wskazań było to prawie 40% z nich, a w przypadku pierwszych dwudziestu wskazań – prawie 50% (ryc. 7).

Uwagi o regionie zgłosiła tylko część badanych. Wiele osób nie zgłaszało takowych lub wyrażało się o regionie tylko pozytywnie. Turyści polscy byli najbardziej niezadowoleni ze złej jakości dróg w regionie (23%) oraz ze złego ich oznakowania, przejazdów przez miasta oraz warunków dojazdów do atrakcyjnych miejsc turystycznych (13%). Zgłaszano także problem braku parkingów lub ich niedostateczną pojemność (9%). Ponad 8% wskazań dotyczyło złego stanu sanitarnego (śmieci, stanu toalet lub ich braku). Wskazano także na niedostatek informacji turystycznej w województwie (7%).

W ocenie obcokrajowców najczęściej pojawiały się również opinie o złej jakości dróg (ok. 28%), złym ich oznakowaniu i warunkach dojazdów do atrakcyjnych miejsc turystycznych (13%), zaniedbanych toaletach i braku informacji turystycznej (po 8%). Podkreślano też trudności w przekraczaniu granicy z Ukrainą (9%), nieznanomość języków obcych oraz braki jakościowe w infrastrukturze turystycznej (po 7%). Pozostałe uwagi (2–4%) dotyczyły nieprofesjonalnej obsługi, hałasu, złej jakości komunikacji publicznej, braku parkingów.

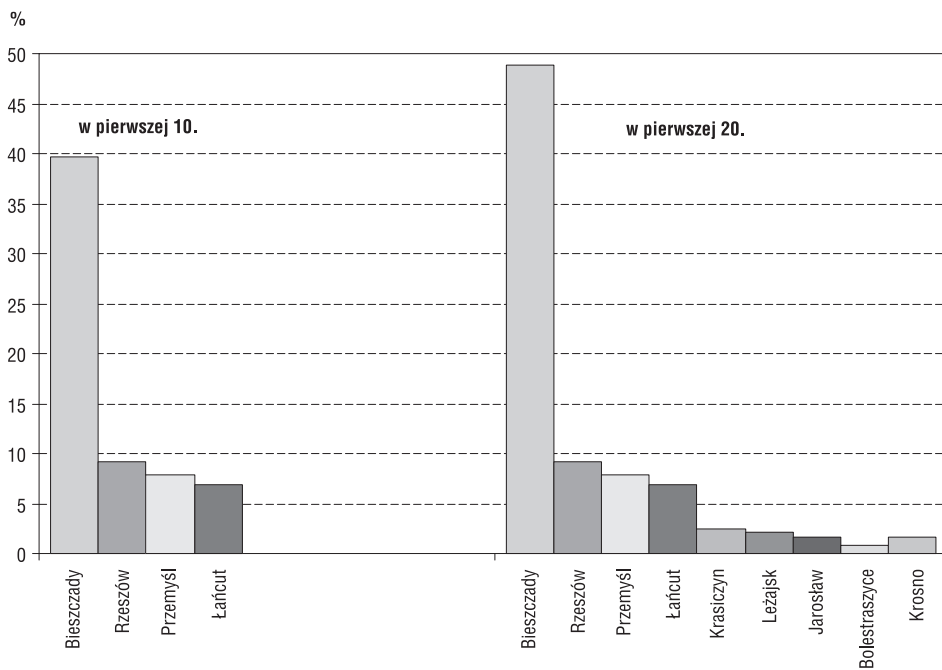
W województwie podkarpackim Polakom zdecydowanie najbardziej podobał się krajobraz (33%), czystość i ład (około 13%) oraz gościnność, uprzejmość i miła atmosfera pobytu (łącznie 14%). Dobre jedzenie, pogoda, przyroda, jakość dróg, cisza i spokój oraz baza noclegowa uzyskały odpowiedzi na poziomie około 3–5%.

W pozytywnej opinii obcokrajowców na pierwszym miejscu znalazła się czystość, estetyka regionu (23% ogółu odpowiedzi), a następnie gościnność i uprzejmość mieszkańców (łącznie 21%). Wysoko oceniono walory krajobrazowe regionu (ok. 18%).



Ryc. 6. Miejsca w województwie podkarpackim cieszące się największym zainteresowaniem ankietowanych turystów

Źródło: *Badanie przyjazdowego ruchu turystycznego...*, 2009.



Ryc. 7. Miejsca cieszące się największym zainteresowaniem ankietowanych turystów

Źródło: *Badanie przyjazdowego ruchu turystycznego...*, 2009.

Na decyzje o podróży do badanego województwa największy wpływ miała namowa krewnych i znajomych (44,2%). Za interesujące należy uznać stwierdzenie, iż kolejnym powodem (16,7%) była chęć powtórnego przyjazdu. To dowód na to, że udane pobyty wywołują potrzebę powrotu. Ważną rolę w rozwijaniu zainteresowań omawianym obszarem spełniają także Internet oraz przewodniki turystyczne. Śladowy był wpływ mediów (prasa, radio, TV), brakowało natomiast wskazań na targi turystyczne.

W zdecydowanej większości (47%) deklarowano wydatki na poziomie do 250 zł na osobę (poza kosztami transportu). Kolejna grupa (29%) planowała wydać do 500 zł na osobę. Dane te wiążą się z krótkimi na ogół pobytami w regionie (zob. ryc. 4).

Podstawowym środkiem transportu był samochód osobowy (75%). Ponad 9% przybyło tu autokarami wycieczkowymi, a tylko 6% koleją. Aż 80% odwiedzających zorganizowało swój przyjazd do województwa samodzielnie. Pozostali najczęściej korzystali z pomocy znajomych lub organizatorem ich wyjazdu był zakład pracy. Tylko około 5% przyjazdów zorganizowały biura podróży.

Do najważniejszych wniosków wynikających ze zreferowanych tu badań należą:

- W perspektywie dalszych badań ruchu turystycznego w regionie niezbędne jest objęcie nimi osób korzystających z obiektów usług noclegowych – nie wszyscy

turyści pojawiają się w najbardziej atrakcyjnych miejscach turystycznych, lecz wszyscy są ważni dla gospodarki regionu,

- Wobec faktu, iż wśród odwiedzających województwo osób z zagranicy liczna jest Polonia, niezbędne są badania, które posłużą ocenie, jaki udział mają przyjazdy do regionu „prawdziwych” obcokrajowców, tj. osób nie pochodzących z Polski.
- Do istotnych składowych lotniczego ruchu pasażerskiego do Jasionki należą: przyjazdy w celach służbowych (m.in. do zakładów produkcyjnych i badawczych „Doliny Lotniczej”) oraz w ramach tranzytu do ościennych województw i krajów.
- Na decyzje o podróży do regionu w sposób zauważalny wpływa Internet. Stąd strony internetowe obejmujące informacje krajoznawcze o regionie powinny być atrakcyjne technicznie oraz poprawne merytorycznie. Szczególną uwagę należy przywiązywać do systematycznej ich aktualizacji.
- Badanie potwierdziło wysoką pozycję Bieszczadów, jako najatrakcyjniejszego i najbardziej znanego rejonu turystycznego województwa podkarpackiego.
- Negatywne oceny wyrażone przez odwiedzających wymagają dodatkowej refleksji. Krytyka stanu dróg w województwie jest zdaniem Autorów raportu niezasłużona. Ich stan jest coraz lepszy i nie odbiega już on od dróg w innych regionach kraju. Słuszne są natomiast krytyczne uwagi dotyczące oznakowania dróg, przejazdów przez miasta oraz dojazdów do atrakcyjnych miejsc.
- Krytyczne uwagi objęły także stan parkingów w pobliżu tych miejsc. Jest to ważny sygnał dla samorządów lokalnych, które uznają turystykę za element rozwoju lokalnego, oraz dla administrujących miejscami atrakcyjnymi dla turystyki.
- Wśród negatywnych ocen odnotowano także te, które odnoszą się do stanu informacji turystycznej o regionie. Jego poprawa jest zadaniem dla jednostek samorządu terytorialnego w województwie, a także dla regionalnych i lokalnych organizacji turystycznych.
- Polacy i cudzoziemcy stwierdzili niski stan sanitarny toalet publicznych lub ich brak w miejscach koncentracji ruchu turystycznego.

## Podsumowanie

Według Liszewskiego i Włodarczyka (2009) z punktu widzenia badań geograficznych można wyróżnić kilka podstawowych grup parametrów charakteryzujących ruch turystyczny. Należą do nich:

- wielkość, sezonowość i długość pobytu oraz częstotliwość przyjazdów,
- struktura ruchu turystycznego (cechy demograficzne, społeczne, narodowościowe),
- cechy przestrzenne (zasięg geograficzny ruchu turystycznego oraz miejsca i obszary koncentracji ruchu w regionie),
- sposób organizacji (forma wyjazdu, organizator, rodzaje transportu),

- cele przyjazdu (pozwalające określić dominujące formy turystyki w badanym regionie),
- motywy wyboru regionu jako miejsca destynacji turystycznej,
- sposoby spędzania czasu podczas pobytu w regionie,
- wydatki w czasie pobytu (podróży) – umożliwiają oszacowanie przychodów z działalności turystycznej i okołoturystycznej,
- opinie na temat regionu.

Podczas badań ruchu turystycznego w województwie podkarpackim w 2009 r. uzyskano informacje na temat wszystkich wymienionych powyżej cech. Fakt ich przeprowadzenia należy ocenić bardzo pozytywnie. Podkarpackie znalazło się w nielicznym gronie województw, w których takie badania zrealizowano. Przedsiębiorcy i przedstawiciele samorządów otrzymali wiedzę, którą mogą wykorzystać do prowadzenia bardziej racjonalnej polityki turystycznej.

Ważne jest, aby nie były to działania jednorazowe. Istnieje bowiem konieczność systematycznego monitorowania rynku turystycznego i reagowania na jego zmiany. Trzeba również stale zapoznawać się z opiniami turystów. Działania takie powinny być podejmowane również w innych regionach kraju, gdyż (zdaniem W. Alejskiego, 2009) „istnieje pilna potrzeba rozwoju regionalnych badań ruchu turystycznego i będącej jego efektem konsumpcji, a także pewnego ujednoczenia (przynajmniej w podstawowym zakresie) metod ich prowadzenia, tak aby w sumie dawały one podstawę do kreowania oraz realizacji polityki turystycznej, zarówno na szczeblu poszczególnych regionów, jak i w skali ogólnokrajowej”.

W podobnym tonie wypowiadają się również S. Liszewski i B. Włodarczyk (2009), którzy zwracają ponadto uwagę na zbyt szerokie niekiedy pojmowanie definicji turysty, co zniekształca nieco obraz zjawiska. Podkreślają też, że badania powinny być prowadzone w konkretnym celu – aby w oparciu o ich wyniki przygotować atrakcyjną ofertę, z oryginalnymi produktami turystycznymi.

## Literatura

- Alejski W., 2009, *Regionalne badania ruchu turystycznego i konsumpcji usług turystycznych w Polsce (stan obecny i perspektywy rozwoju)* – maszynopis powielony.
- Badanie przyjazdowego ruchu turystycznego w wybranych miejscach recepcji turystycznej województwa podkarpackiego w okresie V–IX 2009 roku*, 2009, maszynopis powielony, praca zbiorowa wykonana pod kierunkiem K. Szpara, badanie wykonane przez Wyższą Szkołę Informatyki i Zarządzania w Rzeszowie na zlecenie Urzędu Marszałkowskiego Województwa Podkarpackiego, Rzeszów.
- Drupka J., 2009, *Analiza porównawcza ruchu turystycznego w zespole zamkowo-pałacowym w Łańcucie w lipcu 1965 i 1966 oraz 2008 r.*, [w:] K. Szpara, M. Gwóźdź (red.), *Przestrzenne, gospodarcze i humanistyczne aspekty turystyki*, Konsorcjum Akademickie, Wydawnictwo WSE w Krakowie, WSiLiZ w Rzeszowie i WSZiA w Zamościu, Kraków–Rzeszów–Zamość, s. 117–138.

- Liszewski S., Włodarczyk B., 2009, *Badania regionalne ruchu turystycznego jako podstawa nowej regionalizacji turystycznej Polski – maszynopis powielony.*
- Matczak A., 1990, *Stan badań ruchu turystycznego w Polsce*, [w:] *Turystyka jako czynnik rozwoju społeczno-gospodarczego*, Rocznik Centralnego Programu Badań Podstawowych 08.06., Wyniki prac z roku 1988, Instytut Turystyki, Warszawa.
- Prędko R., 2009, *Wybrane zagadnienia dynamiki ruchu turystycznego w Bieszczadzkim Parku Narodowym w latach 2005–2008*, Roczniki Bieszczadzkie 17 (2009), s. 399–409.
- Ruch graniczny oraz przepływ towarów i usług na granicy polsko-ukraińskiej w 2009 r.*, 2010, Informacje i Opracowania Statystyczne, Główny Urząd Statystyczny, Urząd Statystyczny w Rzeszowie, Warszawa–Rzeszów.
- Skała M., Szpara K., 2010a, *Potencjał turystyczny województwa podkarpackiego w świetle badań ruchu turystycznego*, [w:] B. Meyer (red.), *Potencjał turystyczny – zagadnienia przestrzenne*, Zeszyty Naukowe, nr 590, Ekonomiczne Problemy Usług, nr 52, Wydawnictwo Naukowe Uniwersytetu Szczecińskiego, Szczecin s. 219–227.
- Skała M., Szpara K., 2010b, *Ruch turystyczny w województwie podkarpackim*, [w:] J.R. Rak (red.), *Walory ekologiczne i turystyczne północnej części Euroregionu Karpackiego*, Wydawnictwo Muzeum Regionalnego im. Adama Fastnachta w Brzozowie, Brzozów, s. 201–213.
- Szpara K., 2006, *Turystyka wiejska w Bieszczadach Wysokich*, praca doktorska, archiwum Zakładu Geografii Ludności, Osadnictwa i Rolnictwa Instytutu Geografii i Gospodarki Przestrzennej UJ, Kraków.
- Szpara K., Skała M., 2008, *Kadry turystyczne w województwie podkarpackim w 2008 roku – na przykładzie przewodników turystycznych i pilotów wycieczek*, [w:] A. Panasiuk (red.), *Kadry w gospodarce turystycznej*, Wydawnictwo Naukowe Uniwersytetu Szczecińskiego, Zeszyty Naukowe Nr 496, Ekonomiczne Problemy Usług, nr 19, Szczecin, s. 209–215.
- Szpara K., Skała M., 2010a, *Business tourism in the Military Holiday Centre “Jawor” on Solina Lake in the Bieszczady Mountains*, [w:] J. Wyrzykowski, K. Widawski (red.), *Conditions of the Foreign Development in Central and Eastern Europe*, Volume 11, *Conditions, state and development perspectives of business tourism*, University of Wrocław, Institute of Geography and Regional Development, Department of Regional and Tourism Geography, Wrocław, s. 327–340.
- Szpara K., Skała M., 2010b, *Wybrane formy turystyki w województwie podkarpackim*, [w:] J.R. Rak (red.), *Walory ekologiczne i turystyczne północnej części Euroregionu Karpackiego*, Wydawnictwo Muzeum Regionalnego im. Adama Fastnachta w Brzozowie, Brzozów, s. 215–228.
- Turystyka w województwie podkarpackim w 2004 r.*, 2005, Informacje i Opracowania Statystyczne, Urząd Statystyczny w Rzeszowie, Rzeszów.
- Turystyka w województwie podkarpackim w latach 2005–2007*, 2008, Informacje i Opracowania Statystyczne, Urząd Statystyczny w Rzeszowie, Rzeszów.
- Turystyka w województwie podkarpackim w latach 2008–2009*, 2010, Informacje i Opracowania Statystyczne, Urząd Statystyczny w Rzeszowie, Rzeszów.
- Wagner W., Koszałka M., 2005, *Statystyka przekroczeń granicy Polski i Ukrainy*, Problemy Turystyki, vol. XXVII, z. 3–4.

