

PRACE GEOGRAFICZNE, zeszyt 106

Instytut Geografii UJ
Kraków 2000

Anna Warych–Juras, Arkadiusz Kotoś

WYBRANE PROBLEMY RUCHLIWOŚCI PRZESTRZENNEJ MIESZKAŃCÓW SANDOMIERZA I TARNOBRZEGA

Zarys treści: W artykule podjęto próbę porównania niektórych aspektów migracji mieszkańców dwóch miast. W latach siedemdziesiątych Tarnobrzeg charakteryzował się, w odróżnieniu od Sandomierza, wysokim, dodatnim saldem migracji. Lata dziewięćdziesiąte przyniosły spadek wielkości zarówno napływów jak i odpływów dla obu miast, ale szczególnie niekorzystny w przypadku Tarnobrzega, w którym zaznaczył się ubytek migracyjny. Odzwierciedleniem tej sytuacji jest fakt, iż mieszkańcy Tarnobrzega znacznie chętniej niż mieszkańcy Sandomierza pragną opuścić swoje miasto. Różnice dotyczą także hipotetycznych kierunków oraz przyczyn emigracji.

Słowa kluczowe: napływ, odpływ, saldo migracji, kierunki i czynniki migracji, struktura zatrudnienia.

1. Wstęp

Polska literatura geograficzna poświęcona migracjom jest bardzo bogata. Badania migracji ludności między różnymi jednostkami osadniczymi kraju prowadzone były od kilkudziesięciu lat m.in. przez A. Gawryszewskiego (1989). Równie dużo powstało opracowań dotyczących migracji do miast (np.: Rykiel, Żurkowa 1981; Stpiczyński 1979) bądź też skierowanych na stworzenie odpowiedniej typologii (np. Długosz 1992). Wpływ barier przestrzennych na migracje do miast badał Z. Rykiel (1986), natomiast migracjami w mieście zajmował się m.in. R. Kozieł (1995). Z kolei A. Gawryszewski (1974) badał czynniki przemieszczeń ludności, analizując dane statystyczne. Obecnie niewiele jest niestety badań ukierunkowanych na analizę przyczyn oraz motywów migracji ludności, ze względu na brak materiału statystycznego. Jedynym źródłem pozyskiwania informacji na ten temat są badania ankietowe. Tego typu badania były prowadzone między innymi nad wiejskimi obszarami wyludniającymi się (Długosz, Soja 1990; Zborowski 1990). Służyły też do

badania preferencji mieszkaniowych (Libura 1988). Z kolei problemy społeczne województwa tarnobrzckiego analizowali w swoich pracach I. Turczyn–Zioło i Z. Zioło (1990).

W niniejszym opracowaniu podjęto próbę zbadania preferencji migracyjnych ludności na podstawie badań ankietowych wśród mieszkańców Sandomierza i Tarnobrzega. Odmienność obu miast stała się przyczyną zróżnicowania procesu ich przemian w okresie transformacji ustrojowej lat dziewięćdziesiątych. Można w tym kontekście postawić kilka pytań. Jak się zmieniały wielkości migracji w badanych miastach w latach 1975-1998? Jaka jest gotowość mieszkańców tych miast do emigracji¹ i jakie są ich preferencje migracyjne? Czy niezadowolenie z miejsca zamieszkania wpływa na gotowość migracyjną mieszkańców?

2. Krótka charakterystyka Sandomierza i Tarnobrzega

Sandomierz jest jednym z najstarszych miast Polski. W XI wieku był drugim, po Krakowie, ośrodkiem Małopolski, a później stolicą księstwa dzielnicowego. W XIII wieku otrzymał prawa miejskie. Za najlepszy okres w historii miasta należy uznać XVI wiek. Położenie nad Wisłą oraz na szlaku handlowym z Krakowa na Litwę pozwoliło na znaczny gospodarczy i przestrzenny rozwój miasta. Przyczynami upadku miasta w XVII wieku były zmiany szlaków handlowych, kryzys gospodarczy Polski oraz liczne wojny.

Po III rozbiorze Sandomierz został wcielony do Austro-Węgier. Wskutek wojen napoleońskich wszedł w skład Księstwa Warszawskiego, a od 1815 roku znajdował się w Królestwie Polskim, najpierw jako miasto wojewódzkie (formalnie), a następnie powiatowe. Od 1818 roku był siedzibą biskupstwa. Położenie przygraniczne oraz brak linii kolejowej (dopiero w 1915 roku zbudowano połączenie do Ostrowca Św.) to przyczyny stagnacji miasta. W latach trzydziestych Sandomierz służyć miał jako zaplecze edukacyjne i kulturalne dla Centralnego Okręgu Przemysłowego.

Tarnobrzeg otrzymał prawa miejskie w 1593 roku. Miał pełnić funkcję centrum gospodarczego dóbr Tarnowskich i ich siedziby.

W wyniku I rozbioru Tarnobrzeg wszedł w skład zaboru austriackiego. W XIX i pierwszej połowie XX wieku. Tarnobrzeg był niewielkim ośrodkiem lokalnym o charakterze usługowo-rolniczym, a od 1867 roku miastem powiatowym. W 1887 roku zbudowano linię kolejową do Dębicy (Lijewski, Koziarski 1995).

Po II wojnie światowej Sandomierz nadal pozostał ponadlokalnym ośrodkiem usługowym. Rozwinął się tu przemysł spożywczy. W 1965 roku zbudowano Hute Szklą, która jest obecnie spółką polsko-brytyjską (Pilkington Sandoglass) produkującą szkło dla budownictwa i motoryzacji. Działają w Sandomierzu: prywatna Wyższa Szkoła Humanistyczno-Przyrodnicza oraz Seminarium Duchowne diecezji sandomierskiej. Malownicze położenie Starego Miasta, jego układ urbanistyczny oraz liczne zabytki czynią z Sandomierza jeden z atrakcyjniejszych turystycznie zespołów zabytkowych w Polsce.

¹ Pojęcie emigracja w niniejszym artykule odnosi się wyłącznie do migracji wewnętrznych w Polsce.

Po 1957 roku nastąpił gwałtowny rozwój Tarnobrzega związany z powstaniem Tarnobrzесьkiego Okręgu Siarkowego. Stare Miasto zostało otoczone przez osiedla mieszkaniowe. Na południe od niego, w 1961 roku, we wsi Machów wybudowano kopalnię odkrywkową siarki (obecnie w likwidacji – teren jest rekultywowany), oraz zakłady przetwórcze siarki, w tym fabrykę kwasu siarkowego. Powstały również zakłady przemysłu chemicznego, maszynowego, włókienniczego i spożywczego. Tarnobrzeg przekształcił się w ośrodek przemysłowy, a w latach 1975-1998 był także stolicą województwa. W latach 1950-1992 nastąpił ponad 12-krotny wzrost liczby ludności.

W 1997 roku liczba ludności w Tarnobrzegu była prawie dwukrotnie większa niż w Sandomierzu (tab.1), jednakże bardzo duża powierzchnia miasta (w skład którego wchodziły były podtarnobrzесьkie wsie, w tym Machów wraz z odkrywkową

Tab. 1. Wybrane dane dotyczące ludności Sandomierza i Tarnobrzega.

Tab. 1. Selected data on the population of Sandomierz and Tarnobrzeg.

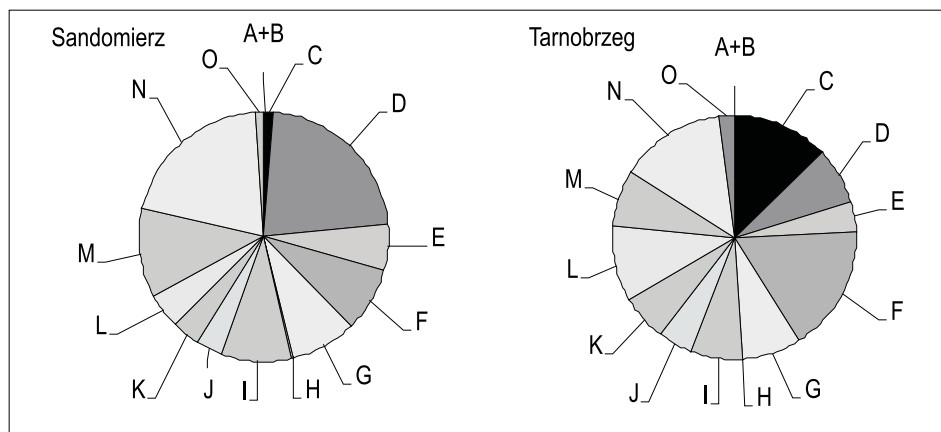
miasto			Sandomierz	Tarnobrzeg
powierzchnia [km ²]		Stan na 31.XI.1997	28	86
liczba ludności			27 129	50 907
kobiety [na 100 mężczyzn]			111,2	104,6
gęstość zaludnienia [na 1 km ²]			958	593
ludność w wieku nieprodukcyjnym na 100 osób w wieku produkcyjnym		w 1997 r.	62,5	56,8
udział ludności w wieku	przedprodukcyjnym		26,6%	27,3%
	poprodukcyjnym	11,9%	8,9%	
małżeństwa	na 1000 osób	w 1997 r.	5,5	5,9
urodzenia żywe			8,6	9,8
zgony			7,9	6,7
przyrost naturalny			0,7	3,1

Źródło: Rocznik Statystyczny woj. tarnobrzесьkiego 1998, US Tarnobrzeg 1998.

Source: Statistical Yearbook of the Tarnobrzесьkie Voivodeship 1998.

kopalnią siarki) jest przyczyną prawie dwukrotnie mniejszej niż w Sandomierzu gęstości zaludnienia. Sandomierz cechuje się wyższym niż Tarnobrzeg udziałem kobiet w liczbie ludności. Jedną z przyczyn wysokiej feminizacji są wyższe w Sandomierzu odsetki ludności w wieku poprodukcyjnym i niższe w przedprodukcyjnym. W Sandomierzu zaobserwowano niższy wskaźnik małżeństw, urodzeń oraz wyższy wskaźnik zgonów. Istotną przyczyną różnic pomiędzy miastami był rozwój Tarnobrzega jako ośrodka przemysłowego i związany z tym gwałtowny napływ ludności, w tym przede wszystkim ludzi młodych.

Struktura zatrudnienia (ryc.1) ukazuje nam podobny, usługowo-przemysłowy charakter obydwu miast. Tarnobrzeg cechuje oczywiście wyższe zatrudnienie



Ryc. 1. Struktura zatrudnienia w Sandomierzu i Tarnobrzegu.
 Nazwy sekcji EKD (Å skróty nazwy wg Rocznika Statystycznego GUS): A - Rolnictwo, łowiectwo i leśnictwo; B - Rybołówstwo i rybactwo; C - Górnictwo i kopalnictwo; D - Działalność produkcyjna; E - Zaopatrywanie w energię elektryczną, gaz i wodę; F - Budownictwo; G - Handel i naprawy; H - Hotele i restauracje; I - Transport, składowanie i łączność; J - Pośrednictwo finansowe; K - Obsługa nieruchomości i firm; L - Administracja publiczna i obrona narodowa; M - Edukacja; N - Ochrona zdrowia i opieka socjalna; O - Pozostała działalność usługowa, komunalna, socjalna i indywidualna.
 Źródło: Rocznik Statystyczny woj. tarnobrzęskiego 1998, US Tarnobrzeg 1998.

Fig. 1. Employment structure in Sandomierz and Tarnobrzeg.
 EKD sections: A – agriculture, hunting and forestry; B – fisheries; C – mining and quarrying; D – manufacturing; E – supply of electricity, gas and water; F – construction; G – trade and repairs; H - hotels and restaurants; I - transport, storage and communications; J – financial services; K – real estate and business services; L – public administration and defence; M – education; N – health care and social services; O – other services, municipal, social and individual activity.

Source: *Statistical Yearbook of the Tarnobrzęskie Voivodship 1998*.

w górnictwie (12,7% w Tarnobrzegu przy 0,6% w Sandomierzu). Wyższe jest także zatrudnienie w budownictwie (odpowiednio 16,8% i 8,2%), co wynika z istnienia w Tarnobrzegu szeregu dużych firm budowlanych powstałych w okresie budowy Tarnobrzęskiego Okręgu Siarkowego. W sekcji „administracja publiczna i obrona narodowa” zatrudnionych w Tarnobrzegu było w 1997 roku 10,1% osób (wobec 4,8% w Sandomierzu). Był to w znacznej mierze wynik wojewódzkiego statusu miasta. Pięcioprocentowa „nadwyżka” zatrudnionych w tej sekcji w stosunku do Sandomierza może wskazywać na skalę problemu, np.: wzrost bezrobocia, po utracie owego statusu.

Z kolei Sandomierz charakteryzuje się wyższymi udziałami w edukacji, ochronie zdrowia i opiece socjalnej (odpowiednio 11,4% i 20,3% w Sandomierzu wobec 7,3%

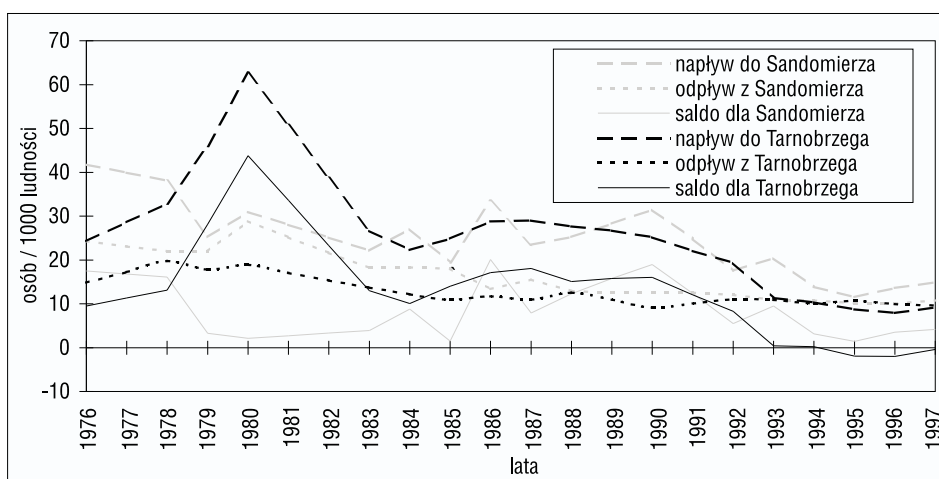
i 14,4% w Tarnobrzegu). Wskazuje to na ważną rolę kulturalną i oświatową, jaką Sandomierz pełni w regionie.

Upadek górnictwa siarki oraz likwidacja województwa tarnobrzesckiego niewątpliwie stawiają Tarnobrzeg w znacznie trudniejszej sytuacji niż Sandomierz. Niemniej skala bezrobocia w obu ośrodkach jest podobna – ok. 10 %. W latach 1995-1997 zanotowano jego nieco szybszy spadek w Tarnobrzegu.

3. Wybrane zagadnienia migracji badanych miast

W badanym okresie, tj. w latach 1976-1997 nastąpił ogólny spadek migracji do i z obu badanych miast, wyrażony zmniejszającymi się współczynnikami napływu, odpływu, jak i salda (ryc. 2).

Napływ ludności do Sandomierza przybrał największe wartości w latach 1976–1978, a w jego strukturze decydującą rolę odegrała ludność pochodząca z ośrodków



Ryc. 2. Migracje dla Sandomierza i Tarnobrzega w latach 1976-1997.

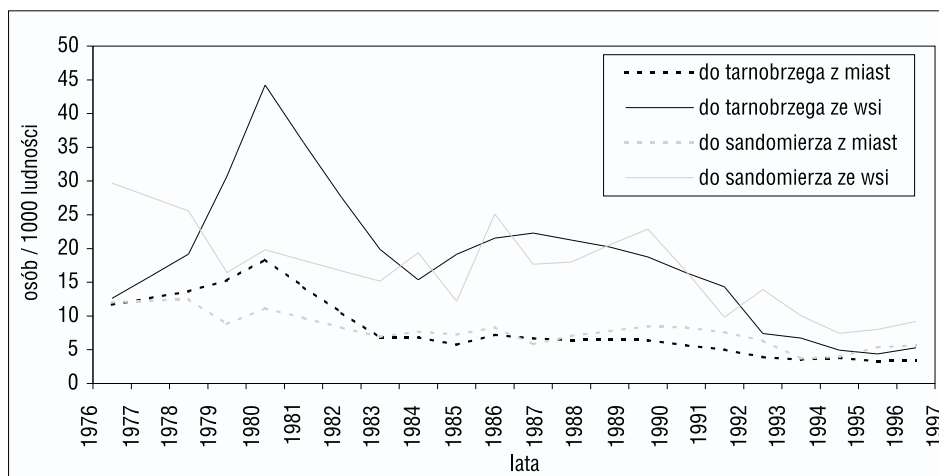
Źródło: Roczniki Statystyczne woj. tarnobrzesckiego 1977-1998, US Tarnobrzeg; Podstawowe dane statystyczne w gminach i miastach woj. tarnobrzesckiego 1976-1997, US Tarnobrzeg.

Fig. 2. Migrations to and from Sandomierz and Tarnobrzeg, 1976-1997.

Source: Statistical Yearbooks of the Tarnobrzeckie Voivodship, 1977 to 1998, Podstawowe dane statystyczne w gminach i miastach woj. Tarnobrzeckiego 1976-97, Statistical Office Tarnobrzeg.

wiejskich (ryc. 3). Potem nastąpił spadek wartości napływów do miasta. W latach 1986–1990 ponownie zwiększyła się wartość napływów do miasta, ale nie miała ona już tak wielkiego natężenia jak w drugiej połowie lat siedemdziesiątych.

W Tarnobrzegu, podobnie jak w Sandomierzu, okresem największego napływu ludności były lata siedemdziesiąte, z tym że natężenie zjawiska było znacznie



Ryc. 3. Kierunki napływu ludności dla Sandomierza i dla Tarnobrzega.

Fig. 3. Sources of population inflow into Sandomierz and Tarnobrzeg.

Źródło: Roczniki Statystyczne woj. tarnobrzckiego 1977-1998, US Tarnobrzeg; Podstawowe dane statystyczne wg miast i gmin woj. tarnobrzckiego 1976-1997, US Tarnobrzeg.

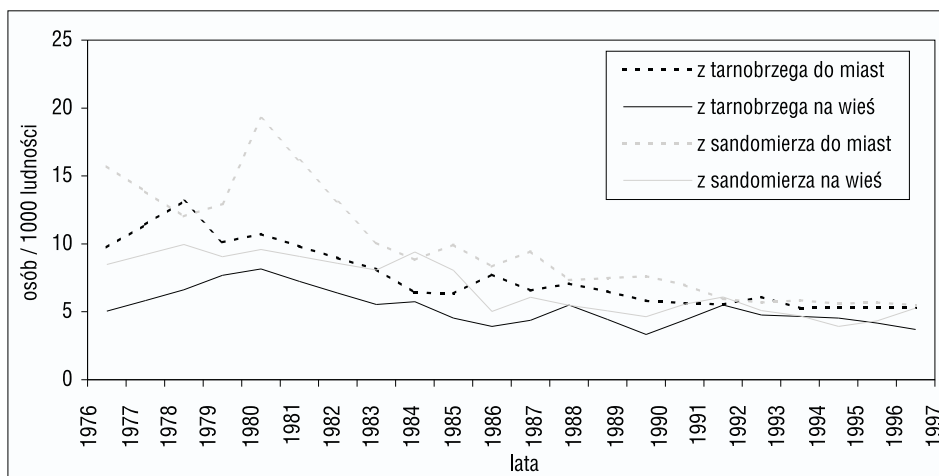
Source: *Statistical Yearbooks of the Tarnobrzekie Voivodship 1997 and 1998, Podstawowe dane statystyczne wg miast i gmin woj. Tarnobrzckiego 1976-97*, Statistical Office Tarnobrzeg.

silniejsze. Początek lat osiemdziesiątych był okresem gwałtownego zmniejszenia się wartości napływu ludności do miasta, a szczególnie dotyczyło to ludności pochodzenia wiejskiego. W drugiej połowie lat osiemdziesiątych nastąpiła pewna stabilizacja napływu do Tarnobrzegu. Po 1990 roku zanotowano kolejny bardzo wyraźny spadek wielkości napływu ludności do obu miast.

Wartości odpływu w Sandomierzu kształtowały się nieco odmiennie od wartości napływu (ryc. 4). Druga połowa lat siedemdziesiątych cechowała się stosunkowo wysokimi wartościami odpływu ludności. Szczególnie duży był odpływ mieszkańców Sandomierza do innych miast. Odpływ migracyjny na wieś przez cały badany okres czasu utrzymywał się na stosunkowo niskim poziomie. Od lat osiemdziesiątych zaobserwowano stały spadek liczby ludności odpływającej z miasta.

Z kolei Tarnobrzeg charakteryzował się w miarę stałym przebiegiem odpływu. Dominującym kierunkiem odpływu ludności Tarnobrzega były ośrodki miejskie. Od lat osiemdziesiątych obserwowany był stały, aczkolwiek nieduży spadek wielkości odpływu ludności z miasta. Wiodącym kierunkiem odpływu w dalszym ciągu były ośrodki miejskie. Obecnie odpływ migracyjny ludności na wieś i do miast utrzymuje się na stałym poziomie.

Saldo migracji dla miasta Sandomierza w całym analizowanym okresie wyrażone było wartościami dodatnimi. W latach 1976–1977 natężenie salda było najwyższe.



Ryc. 4. Kierunki odpływu ludności dla Sandomierza i dla Tarnobrzega.

Fig. 4. Destinations of population outflow from Sandomierz and Tarnobrzeg.

Źródło: Roczniki Statystyczne woj. tarnobrzeskiego 1977-1998, US Tarnobrzeg; Podstawowe dane statystyczne wg miast i gmin woj. Tarnobrzeskiego 1976-1997, US Tarnobrzeg.

Source: *Statistical Yearbooks of the Tarnobrzekie Voivodship 1997 and 1998, Podstawowe dane statystyczne wg miast i gmin woj. Tarnobrzeskiego 1976-97*, Statistical Office Tarnobrzeg.

W 1978 roku nastąpił drastyczny spadek jego wartości, który utrzymywał się do pierwszej połowy lat osiemdziesiątych. Najwyższą wartość w całym analizowanym okresie saldo osiągnęło w 1986 roku i było wynikiem wysokiego poziomu napływu ludności do miasta. Od roku 1990 obserwowano systematyczny spadek wartości salda, z niewielką tendencją wzrostową po 1995 roku.

Natężenie salda migracji dla Tarnobrzega było uzależnione od wielkości napływu do miasta. W 1995 roku saldo osiągnęło wartości ujemne, co było spowodowane systematycznym spadkiem tego wskaźnika w latach dziewięćdziesiątych.

Dokonując charakterystyki porównawczej Sandomierza i Tarnobrzega można zauważyć pewne istotne różnice dzielące miasta pod względem procesów migracyjnych.

W latach siedemdziesiątych uwidoczniła się rola Tarnobrzega jako nowo tworzącego się ośrodka o funkcjach przede wszystkim administracyjnych oraz przemysłowych, które były wówczas czynnikami przyciągającymi duże rzesze nowych mieszkańców miasta, pochodzących głównie ze wsi. Rezultatem tych procesów było bardzo wysokie, dodatnie saldo migracji dla Tarnobrzega. Zjawisko odwrotne zaobserwowano w Sandomierzu, gdzie zaznaczył się bardzo wyraźny spadek migracji w latach 1976–1985.

Druą połowa lat osiemdziesiątych przyczyniła się do ponownego zwiększenia ruchów migracyjnych w przypadku obu miast, czego wynikiem było zwiększone saldo migracji.

Lata dziewięćdziesiąte przyniosły spadek wielkości zarówno napływów, jak i odpływów dla Sandomierza i dla Tarnobrzega. Zmiany takie szczególnie niekorzystnie wpłynęły na Tarnobrzeg, w którym zaznaczył się ubytek migracyjny ludności będący wynikiem gwałtownego spadku napływów do miasta.

4. Preferencje emigracyjne mieszkańców Sandomierza i Tarnobrzega

Aby oszacować gotowość mieszkańców obu miast do emigracji, w czerwcu 1998 roku przeprowadzono badanie ankietowe². W ankiecie wzięło udział 210 respondentów (w tym 100 w Sandomierzu), ich strukturę przedstawiono w tab. 2.

Tab. 2. Struktura wieku, płci i wykształcenia respondentów (w %)

Tab. 2. Age, gender and educational structure of the respondents (%).

miasto		Sandomierz	Tarnobrzeg
wiek	18-25	19,0	13,6
	26-35	29,0	20,0
	36-45	19,0	22,7
	46-55	10,0	19,1
	56-65	14,0	17,3
	>66	9,0	7,3
płeć	kobiety	52,0	64,5
	mężczyźni	48,0	35,5
wykształcenie	podstawowe	11,0	13,7
	zawodowe	16,0	31,8
	średnie	44,0	42,7
	policealne	4,0	0,9
	wyższe	25,0	10,9

Źródło: opracowanie własne na podstawie ankiet.

Source: questionnaire survey.

widoczne jest zwłaszcza w Tarnobrzegu. Mężczyzn z kolei cechuje większe niezdecydowanie. Opuszczają swoje dotychczasowe miejsce zamieszkania chcą przede wszystkim osoby z wykształceniem średnim i zawodowym oraz, w wypadku Tarnobrzega, osoby z wykształceniem wyższym. Ostatnia z wymienionych grup deklaruje najwyższą gotowość do emigracji. Dla odróżnienia w Sandomierzu grupę

Ankieta dotyczyła wybranych zagadnień dotyczących ochrony środowiska, jakości życia i łączących się z nimi zagadnień migracji. Dla celów niniejszego artykułu najistotniejsze były pytania dotyczące miejsca zamieszkania, pochodzenia oraz gotowości do opuszczenia swego miasta.

Na podstawie przeprowadzonego badania stwierdzono, iż mieszkańcy Tarnobrzega wykazują większą chęć opuszczenia swego miasta. Wśród mieszkańców Tarnobrzega gotowość do emigracji deklarowało 41,8% respondentów, wśród Sandomierzan zaś tylko 24,0% (tab. 3 i 4). W obu ośrodkach większą chęć emigracji deklarują ludzie młodszy, choć największą osobę w przedziale wiekowym 18-25 oraz 35-46 lat. W obu miastach większą gotowość do emigracji deklarują kobiety, co

² Badania ankietowe zostały przeprowadzone w czerwcu 1998 roku, przez grupę studentów, którym autorzy artykułu pragną w tym miejscu podziękować.

Tab. 3. Gotowość do zmiany miejsca zamieszkania mieszkańców Sandomierza w zależności od wieku, płci, wykształcenia.

Tab. 3. Willingness to migrate from Sandomierz depending on age, gender and education.

Czy chciałby Pan(i) zmienić miejsce swego zamieszkania?	Ogółem w %	wg wieku [%]						wg płci [%]		wg wykształcenia [%]				
		18-25	26-35	36-45	46-55	56- 65	> 66	M	K	Podstawowe	Zawodowe	Średnie	Policealne	Wyższe
nie	71,0	57,9	69,0	68,4	70,0	78,6	100	68,8	73,1	90,9	68,8	65,9	25,0	80,0
nie wiem	5,0	5,3	6,9	.	10,0	7,1	.	8,3	1,9	.	6,2	6,8	.	4,0
tak	24,0	36,8	24,1	31,6	20,0	14,3	.	22,9	25,0	9,1	25,0	27,3	75,0	16,0
razem	100	100	100	100	100	100	100	100	100	100	100	100	100	100

Źródło: opracowanie własne na podstawie ankiet.

Source: questionnaire survey.

Tab. 4. Gotowość do zmiany miejsca zamieszkania mieszkańców Tarnobrzega w zależności od wieku, płci, wykształcenia.

Tab. 4. Willingness to migrate from Tarnobrzeg depending on age, gender and education.

Czy chciałby Pan(i) zmienić miejsce swego zamieszkania?	Ogółem w %	wg wieku [%]						wg płci [%]		wg wykształcenia [%]				
		18-25	26-35	36-45	46-55	56- 65	> 66	M	K	Podstawowe	Zawodowe	Średnie	Policealne	Wyższe
nie	56,4	46,7	50,0	44,0	52,4	73,7	100	64,1	52,1	73,3	57,1	55,3	100	33,3
nie wiem	1,8	.	4,5	4,0	.	.	.	2,6	1,4	.	2,9	.	.	8,3
tak	41,8	53,3	45,5	52,0	47,6	26,3	.	33,3	48,5	26,7	40,0	44,7	.	58,3
suma	100	100	100	100	100	100	100	100	100	100	100	100	100	100

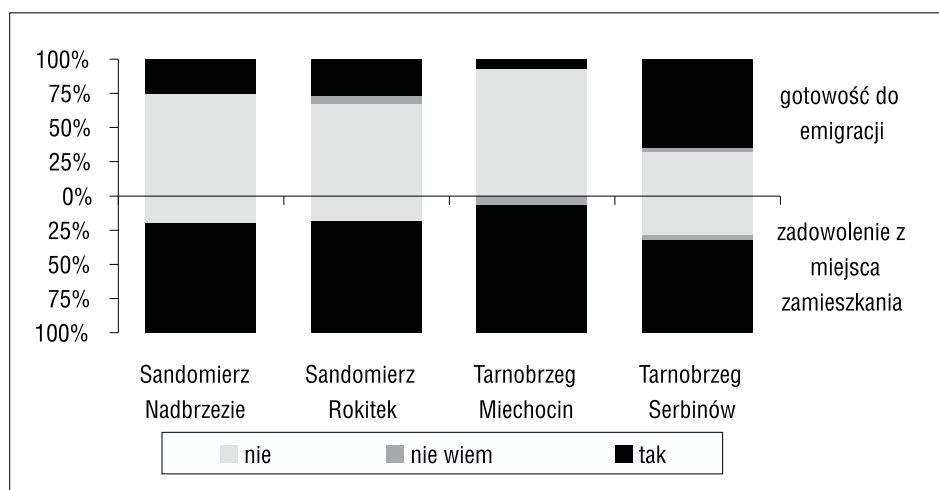
Źródło: opracowanie własne na podstawie ankiet.

Source: questionnaire survey.

tą cechuje znacznie niższy odsetek osób chcących emigrować. Możliwym wytłumaczeniem tej różnicy jest fakt wyższej rangi Sandomierza pod względem funkcji kulturalnych i oświatowych.

Zadowolonych ze swojego miejsca zamieszkania było 85% respondentów w Sandomierzu i nieco mniej (75%) w Tarnobrzegu. Niezadowolony deklarowało 11% respondentów w Sandomierzu i 19% w Tarnobrzegu. W Sandomierzu chciało emigrować około 15% zadowolonych ze swojego miejsca zamieszkania i aż 82% niezadowolonych. W Tarnobrzegu chęć emigracji zgłosiło około 34% zadowolonych respondentów oraz około 76% spośród niezadowolonych.

Porównano także zadowolenie i gotowość migracyjną mieszkańców nowych osiedli mieszkaniowych (blokowisk) i obszarów ze starą zabudową mieszkaniową. Charakterystyczne przykłady przedstawiono na rycinie 5.



Ryc. 5 Zadowolenie ze swojego miejsca zamieszkania oraz gotowość do emigracji w wybranych dzielnicach Sandomierza i Tarnobrzega.

Źródło: opracowanie własne na podstawie ankiet.

Fig. 5. Satisfaction with the place of living and willingness to migrate in selected districts of Sandomierz and Tarnobrzeg.

Source: questionnaire survey.

Porównując zadowolenie z miejsca zamieszkania i gotowość do emigracji w różnych dzielnicach Sandomierza, nie stwierdzono między nimi istotnych różnic. Analizując wyniki dla nowych osiedli i dawnych wsi w obrębie Tarnobrzega, zaobserwowano w tych pierwszych znacznie większą chęć do emigracji, jak również nieco niższe zadowolenie z miejsca zamieszkania. W większości przypadków odsetek chcących emigrować był jednak podobny do odsetka niezadowolonych respondentów.

Wskazuje to na duży wpływ, jaki na decyzje migracyjne ludzi wywiera ich zadowolenie z miejsca zamieszkania.

Charakterystyczny jest w tej sytuacji brak korelacji tych udziałów w nowych osiedlach tarnobrzeskich. Większość zapytanych mieszkańców była zadowolona ze swojego miejsca zamieszkania, mimo to respondentów wyrażających gotowość do emigracji było więcej niż w innych dzielnicach. Aż 40% zadowolonych respondentów chciało emigrować. W tym przypadku należy domniemywać, że czynnikiem wpływającym bezpośrednio na chęć emigracji był brak przywiązania do obecnego miejsca zamieszkania.

W ankiecie umieszczono również pytania dotyczące kierunków ewentualnej emigracji. Wśród odpowiedzi, udzielonych przez mieszkańców Sandomierza, dotyczących kierunku możliwej emigracji, najczęściej wymieniane były migracje do dużych miast, takich jak Warszawa czy Kraków (48%). Ponadto mieszkańcy Sandomierza preferowali sąsiednie województwa, ale położone na lewym brzegu Wisły (były województwa kieleckie lub radomskie). Atrakcyjnymi regionami Polski były dla nich też obszary górskie czy położone nad morzem.

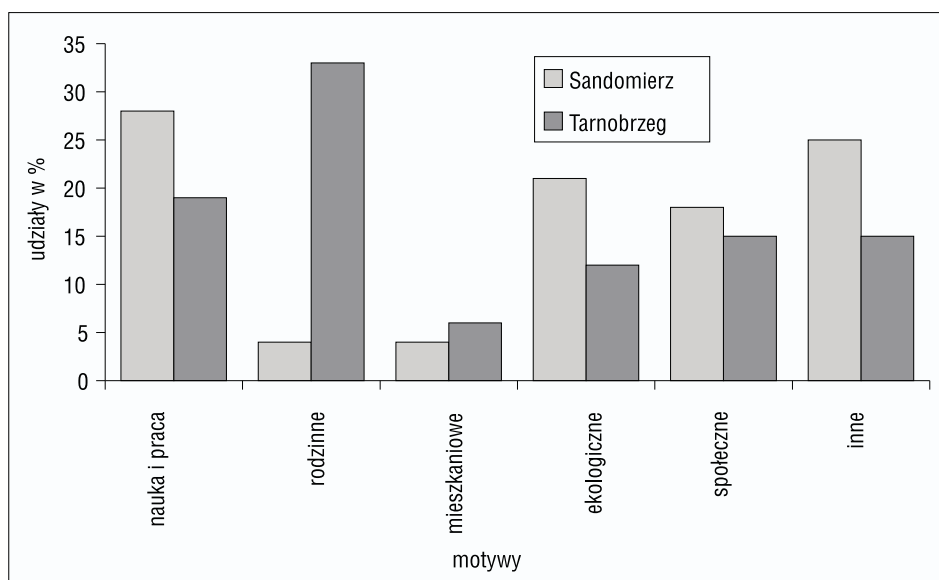
Mieszkańcy Tarnobrzega przedstawili większą liczbę kierunków potencjalnej emigracji. Chętnie wyemigrowaliby do sąsiadujących województw (były województwa kieleckie, rzeszowskie czy lubelskie). Ponadto atrakcyjne dla nich są także obszary górskie (m.in. ze świeżym powietrzem, zielenią i urozmaiconym krajobrazem), czego przykładem mogą być były województwa krośnieńskie i nowosądeckie. Łącznie w obszary górskie pragnęło by wyjechać 31%. Do większego miasta przeniosłoby się 15% ankietowanych mieszkańców Tarnobrzega.

Aglomeracje miejskie, obszary górskie (głównie Karpaty) i nadmorskie były wskazywane jako atrakcyjne przez respondentów w obu miastach. Obszary te pokrywają się z obszarami preferencji mieszkaniowych, jakie uzyskała H. Libura w trakcie badań prowadzonych w latach osiemdziesiątych (Libura 1988). Świadczy to o pewnym uniwersaliźmie stereotypów w skali Polski, zachowanych mimo transformacji społeczno-gospodarczej.

Badanie ankietowe dotyczyło także motywów ewentualnej emigracji z miasta. (ryc. 6.). Okazało się, iż ważną rolę dla mieszkańców Sandomierza odgrywały przede wszystkim motywy związane z pracą i częściowo z nauką, podało je 28% ankietowanych osób. Na wysokim miejscu uplasowały się motywy „ekologiczne”, które wymieniło ok. 21% badanych respondentów, oraz społeczne 18%. Motywy rodzinne i mieszkaniowe (po 4%) były postrzegane jako mało istotne w potencjalnej emigracji.

Nieco odmienne motywy ewentualnych emigracji podali mieszkańcy Tarnobrzega. Najczęściej wskazywanym motywem była chęć powrotu do rodzinnych stron (tak deklarowało 33% osób ankietowanych). Ponadto naukę i pracę wskazało 19% respondentów, motywy „ekologiczne” 12% pytanych. Motywy ekologiczne niekiedy uzasadniane były również względami rodzinnymi.

Analizując powyższe motywy, utworzono listę czynników wpływających na decyzje migracyjne. Można je podzielić na czynniki wypychające z miejsca



Ryc. 6. Motywy potencjalnej emigracji mieszkańców Sandomierza i Tarnobrzega.

Źródło: opracowanie własne na podstawie ankiet.

Fig. 6. Motivates for potential migration of the inhabitants of Sandomierz and Tarnobrzeg.

Source: questionnaire survey.

zamieszkania (słabe zakorzenienie się mieszkańców; niewielkie możliwości kształcenia, znalezienia pracy, awansu społecznego i zawodowego; zły stan środowiska przyrodniczego; złe warunki mieszkaniowe) oraz przyciągające do miejsca ewentualnej migracji (duże możliwości kształcenia, znalezienia pracy, awansu społecznego i zawodowego; czyste środowisko; lepsze warunki mieszkaniowe; znajome środowisko społeczne). Warto wskazać w tym miejscu, że czynniki te nie wynikają z obiektywnej oceny sytuacji (np.: dobry/zły stan środowiska), ale z pewnych wyobrażeń ludzi, zwłaszcza o miejscu docelowym potencjalnej migracji, które nie musi być nawet przez nich dobrze poznane.

Przy porównaniu odpowiedzi udzielonych przez ankietowanych mieszkańców Sandomierza i Tarnobrzega, widać, że ci pierwsi mają słabiej zaspokojone możliwości znalezienia dobrej pracy w swoim mieście lub sądzą, że o wiele większe możliwości znajdą w wielkim mieście. Z drugiej strony względy rodzinne odgrywają większą rolę dla ankietowanych mieszkańców Tarnobrzega. Wynika to prawdopodobnie z dużego napływu ludności, jaki wystąpił w latach 1970–1980. Można przypuszczać, że grupa ta nie zasymilowała się jeszcze w nowym środowisku społecznym. Więzy emocjonalne między mieszkańcami są bardzo słabe, stąd też większe związki czują oni z miejscem swojego pochodzenia. Jest to specyfika miast, do których następował duży napływ ludności w wyniku uprzemysłowienia. Z. Długosz zaliczył Tarnobrzeg do typu miast „średnich bądź dużych pod względem liczby mieszkańców, dużych

powierzchniowo, o wysokiej gęstości zaludnienia i silnym wzroście liczby ludności w latach 1953–1987. Poza tym miasta te charakteryzują się dominacją funkcji miejsca pracy, z przewagą zatrudnionych w przemyśle lub usługach” (Długosz 1992, s. 75) Do miast tej kategorii należą m.in.: Bełchatów, Olkusz, Ostrowiec Świętokrzyski, Płock, Racibórz, Sieradz i Świdnica.

Sandomierz zaliczono natomiast do typu miast *“małych tak pod względem liczby mieszkańców, jak i powierzchni, o zróżnicowanej gęstości zaludnienia i średniej bądź dużej dynamice wzrostu ich mieszkańców. Są to miasta o bardzo silnej bądź silnej funkcji miejsca pracy z dominacją funkcji przemysłowo-usługowej lub usługowo-przemysłowej]...[, które w większości przed 1975 rokiem stanowiły siedziby powiatów”* (Długosz 1992, s. 53–54). Przykładami takich miast są: Chełmno, Chrzanów, Łañcut, Wadowice czy Źory.

5. Podsumowanie

Charakterystyka migracji ludności Sandomierza i Tarnobrzega wykazuje różnice pomiędzy oboma miastami. W latach siedemdziesiątych gwałtowny rozwój Tarnobrzega był przyczyną zwiększonego napływu ludności. Stagnację Sandomierza w ówczesnych latach odzwierciedlał m.in. znacznie mniejszy napływ ludności niż do Tarnobrzega. Różnica w napływie uległa zmniejszeniu w latach osiemdziesiątych, a w latach dziewięćdziesiątych sytuacja uległa całkowitemu odwróceniu, przy czym Tarnobrzeg cechuje się wręcz ujemnym saldem migracyjnym. Sytuacja ta znajduje odzwierciedlenie w gotowości mieszkańców do emigracji: mieszkańcy Tarnobrzega znacznie chętniej niż mieszkańcy Sandomierza pragną opuścić swoje miasto. Przyczynia się także do tego słabe zakorzenienie ludności, która nie tak dawno temu przyjechała do Tarnobrzega w poszukiwaniu pracy.

Różnice dotyczą także hipotetycznych kierunków oraz przyczyn emigracji. Mieszkańcy Sandomierza preferują obszary Polski centralnej (byłego zaboru rosyjskiego) oraz duże miasta. Preferowanie dużych miast wynika z słabo rozwiniętego miejscowego rynku pracy. Z kolei dla mieszkańców Tarnobrzega najważniejsze są powroty do swoich stron rodzinnych. Czynnikiem wpływającym na decyzję o emigracji są m.in.: możliwości znalezienia pracy i kształcenia się, stan środowiska, postrzeganie miejsca zamieszkania i miejsca ewentualnej emigracji.

Upadek przemysłu oraz słabe przywiązanie mieszkańców do miasta mogą być przyczynami powodującymi wzmożony odpływ ludności, a w konsekwencji prowadzić mogą do spadku liczby ludności. Może to dotyczyć wielu, podobnych do Tarnobrzega, miast polskich. Miasta, które nie rozwinęły się tak gwałtownie, nawet jeżeli ich poziom rozwoju społecznego i gospodarczego jest przeciętny, nie wyróżniają się zbyt gwałtownym odpływem ludności.

Literatura

Długosz Z., 1992, *Typologia miast Polski w świetle wybranych parametrów migracji ludności*, Rozpr. Habil. UJ, 241.

- Długosz Z., Soja M., 1990, *Czynniki aktywności demograficznej, społecznej i gospodarczej wyludniających się wsi "regionu Beskidu Niskiego"*, [w:] A. Jelonek (red.), *Czynniki aktywności demograficznej, społecznej i gospodarczej wyludniających się wsi w Polsce południowo-wschodniej*, Biul. Inf. IGiPZ PAN, 3, 119–152.
- Gawryszewski A., 1974, *Związki przestrzenne między migracjami stałymi i dojazdami do pracy oraz czynniki przemieszczeń ludności*, Prace Geogr. IG PAN, 109.
- Gawryszewski A., 1989, *Przestrzenna ruchliwość ludności Polski w 1952–1985*, Prace Habil. IGiPZ PAN.
- Kozieł R., 1995, *Specyfika migracji wewnątrzmijskich na przykładzie Wrocławia*, [w:] A. Jagielski (red.), *Zadania badawcze geografii społecznej i ekonomicznej w obliczu transformacji ustrojowej i restrukturyzacji gospodarczej*, Materiały z konferencji, ZGSiE IG UW, 167–177.
- Libura H., 1988, *Badania wyobrażeń geograficznych na przykładzie mieszkańców Sanoka*, Dokum. Geogr., 1.
- Lijewski T., Koziarski S., 1995, *Rozwój sieci kolejowej w Polsce*, KOW, Warszawa.
- Rykiel Z., 1986, *Ograniczenia meldunkowe jako bariery przestrzenne*, Przegl. Geogr., 58, 395–409.
- Rykiel Z., Żurkowska A., 1981, *Migracje między miastami: systemy krajowe i regionalne*, [w:] K. Dziewoński, P. Korcelli (red.), *Studia nad migracjami i przemianami systemu osadniczego w Polsce*, Prace Geogr. IGiPZ PAN, 140, 138–188.
- Stpiczyński T., 1979, *Wewnętrzne migracje ludności do miast i aglomeracji miejskich*, Statystyka Polski GUS, 123.
- Turczyn–Ziolo I., Ziolo Z., 1990, *Zmiany społeczno-gospodarcze województwa tarnobrzckiego wskutek procesów industrializacji*, [w:] B. Kortus, Z. Kulak (red.), *Międzyrzecze Wisły i Sanu, przykład regionu przeobrażonego przez górnictwo siarki i przemysł*, Materiały konferencji wspólnej komisji podręcznikowej PRL–RFN, 16, 87–100.
- Zborowski A., 1990, *Czynniki aktywności demograficznej, społecznej i gospodarczej wyludniających się wsi „regionu Zasania”*, [w:] A. Jelonek (red.), *Czynniki aktywności demograficznej, społecznej i gospodarczej wyludniających się wsi w Polsce południowo-wschodniej*, Biul. Inf. IGiPZ PAN, 3, 153–197.

Selected issues of the spatial mobility of the population of Sandomierz and Tarnobrzeg

Summary

This paper attempts to reveal migration preferences among the inhabitants of Sandomierz and Tarnobrzeg on the basis of the results of a questionnaire survey. The differences between the two towns were the result of different social changes that followed the 1990s' transformations in Poland. What did the 1975-1998 migration patterns look like in these towns? To what extent were the inhabitants of the two

towns willing to migrate?¹. What were their migration preferences? Did dissatisfaction with the locality have any impact on the readiness to leave the town on the part of the inhabitants?

In the history of Sandomierz the 16th century has to be regarded as its golden age. The town's decline, which followed in the 17th century, was further compounded by the town's peripheral location when it remained close to international borders during the period in which the neighbouring countries partitioned Poland. In 1930s, Sandomierz was to serve as the educational and cultural base for the new Central Industrial Region. After the WWII, Sandomierz remained a subregional service centre and developed food and glass industries. The picturesque setting of Old Sandomierz, its spatial structure and the numerous monuments, make it one of the more interesting historical towns in Poland.

Tarnobrzeg was a small local centre of services and agriculture when in 1957 it entered a period of rapid growth based on the new sulphur mines. Housing estates quickly surrounded its old town. To the south of the town, in the village of Machów, an open cast sulphur mine was established (currently closed down; the area is being reclaimed) together with sulphur processing facilities including a sulphuric acid plant. Tarnobrzeg became an industrial centre and between 1975-1998 it also served as the capital of a voivodeship (province). Between 1950 and 1992 the town's population increased by a factor of 12 and in 1997 the number of inhabitants was almost twice that of Sandomierz (Tab. 1).

The employment structure (Fig.1) indicates the same industrial and service nature of both towns. Tarnobrzeg had higher employment in manufacturing and mining as well as in public administration and defence, whilst Sandomierz was characterised by a higher proportion of the workforce active in education, health care and social welfare. This indicates that the latter played an important cultural and educational role. Sandomierz formerly lay in the Tarnobrzesckie voivodship and is today in the Świętokrzyskie voivodship. The scale of unemployment in the two towns was similar, ca. 10%, although it decreased at a slightly higher rate in Tarnobrzeg between 1995 and 1997.

During the period studied, i.e. 1976-1997, the two towns recorded a drop in both the numbers of incomers and outmigrants as measured by the inflow, outflow and balance of migration (Fig. 2). A comparative analysis of the two towns reveals significant differences in the migration patterns. In 1970s, Tarnobrzeg was influenced by its role as a new administrative and industrial centre, attracting new inhabitants mainly from the countryside. This resulted in a high net in-migration. A reversed tendency was observed in Sandomierz where the decrease in in-migration in 1976-1985 was very sharp indeed. The second half of 1980s saw the return of the high positive migration balance in both towns. In 1990s migration in both towns declined again. This reversal of trends particularly strongly affected Tarnobrzeg, which recorded an extensive negative migration balance.

¹ Within this paper, the term migration refers only to internal migration in Poland.

In order to estimate the willingness to migrate by the inhabitants of each town, a questionnaire was circulated in June 1998². Table 2 shows the structure of the respondents. The analysis of the findings revealed that the inhabitants of Tarnobrzeg were more willing to leave their town (Tables 3 and 4). In Sandomierz, about 15% of those satisfied and 82% of those dissatisfied with the place they lived in were ready to leave their town. In Tarnobrzeg the figures were respectively 34% and 76%. In most cases, the proportion of those wanting to migrate was similar to that of the dissatisfied respondents. This points to a close connection between peoples' satisfaction with their town and their migration decisions. It is therefore even more characteristic that these two factors did not display any correlation in the new housing estates of Tarnobrzeg; most of the respondents were satisfied with their place of living and yet the proportion of those willing to move was higher than in other town districts. In this case one could infer that the factor directly influencing willingness to leave was the lack of attachment to the place of living.

Asked about potential destinations, the majority of Sandomierz inhabitants indicated large cities such as Warsaw or Cracow (48%). They also preferred neighbouring voivodeships, but only those on the left bank of the Vistula river. The mountains or the Baltic coast were the other regions of Poland perceived as being attractive. The inhabitants of Tarnobrzeg provided more varied destinations for their potential emigration. They were willing to leave for the neighbouring voivodships, as well as to the mountains; 15% would choose a larger city.

Respondents from both towns indicated urban agglomerations, mountain (Carpathian) and coastal areas as attractive. These areas coincide with the preferred residential areas obtained by H.Libura (1988) during her research in 1980s. This would point to a certain durability of stereotypes in Poland, preserved in spite of the social and economic transformations.

The questionnaire survey also focused on the motives that might underlie decisions to leave the hometown (Fig. 6.). With the inhabitants of Sandomierz, an important role was played by work-related motives and, to a lesser extent, reasons related to education; a high place in the ranking was occupied by environmental and social reasons. Family and housing motives were perceived as being of little significance in possible migration. In Tarnobrzeg, migration motives were somewhat different. The most frequently indicated one was a desire to return to the home area. This might be attributed to the high influx of population between 1970 and 1980. There are reasons to believe that this group has not been assimilated in the new social environment. The social bonds between the inhabitants are still rather weak; hence they feel a stronger attachment to their place of origin. This is characteristic of towns and cities that have experienced a high influx of people as a result of industrialisation.

The analysis of the potential causes for migration has yielded a list of factors influencing migration decisions. They may be divided into 'push' factors (such as weak local roots, few opportunities for education, employment or the improvement

² The survey was conducted by a group of students in June 1998.

of social or occupational status, bad environmental conditions and poor housing facilities) and 'pull' factors perceived in the potential destination (good opportunities for education, employment, the chance to improve social or occupational status, clean environment, better housing conditions, a familiar social environment). It should be stressed here that these factors do not represent real conditions (e.g. the good or bad state of the natural environment), but peoples' perception of the destination places, which the persons in question may not know well.

Z. Długosz classified Tarnobrzeg among "medium to large towns by the number of inhabitants, large in area, with a high population density and rapid growth of the population during 1953–1987. These towns are also characterised by the dominance of employment functions, where most jobs are in industry and services." (Długosz 1992, p. 75). This type of towns includes, e.g., Bełchatów, Olkusz, Ostrowiec Świętokrzyski, Płock, Racibórz, Sieradz and Świdnica.

Sandomierz was categorised as a town that is small in area and population, with a varied population density and medium to rapid population growth. These towns are typified by a strong or very strong employment function and a domination of industrial/service or service/industrial function (...), and which were seats of powiats (the medium tier of the administrative division of the country) before 1975." (Długosz 1992, p.53–54). Other examples of such towns are: Chełmno, Chrzanów, Łańcut, Wadowice and Żory.

Industrial decline and weak local roots may cause an increased outflow of the population and in consequence lead to a decrease in the town's population. This may be the case with many Polish towns similar to Tarnobrzeg. On the other hand, a town that has not experienced such dramatic development will not be characterised by a rapid outflow of population even if the level of its social and economic development is only average.

Anna Warych-Juras, Arkadiusz Kołoś
Zakład Geografii Ludności, Osadnictwa i Rolnictwa
Instytut Geografii UJ
Kraków